



FISKI – OG TILFEINGISMÁLARÁÐIÐ

Lögtingið

10. mars 2008

Mál.: 200700733 / 3

Lögtingsmál nr. 171/2007: Uppskot til lögtingslóg um triðja útbjóðingarumfar til leiting eftir og framleiðslu av kolvetnum

Uppskot

til

lögtingslóg um triðja útbjóðingarumfar til leiting eftir og framleiðslu av kolvetnum

§ 1. Lógin ásetir samsvarandi § 7, stk. 2 í lögtingslóg nr. 31 frá 16. mars 1998 um kolvetnisvirksemi, hvørji øki verða bjóðað út og almennu treytirnar, ið setast skulu í 3. útbjóðingarumfari til leiting eftir og framleiðslu av kolvetnum.

6201/1-2;
6202/4-14, 16-18, 21-22, 26;
6203/10-27;
6204/11-21, 26, b29-30;
6205/14-15, 19-20, 24-25, 29-30;
6301/26-28.

§ 2. Økini, sum verða boðin út í 3. útbjóðingarumfari, eru hesir teigar og partteigar á landgrunninum:

5908/1-3;
5909/1-5;
6004/b2-3, 4-5, b6-8, 9, 11, b12, 13, b16;
6005/b5, 6, 10, 11, b14, 15-24;
6006/1, 5, 6-7, 10-13, 15-25;
6007/1-20, 25, 26-27, 30;
6008/9-10,13-30;
6009/11-14, 16-30;
6103/b1, 9;
6104/1-8, 11-13, 15, b16-17, 18-20, 22-24,
27-29; 6105/3-5, 8-10, 13-15, 17-21;

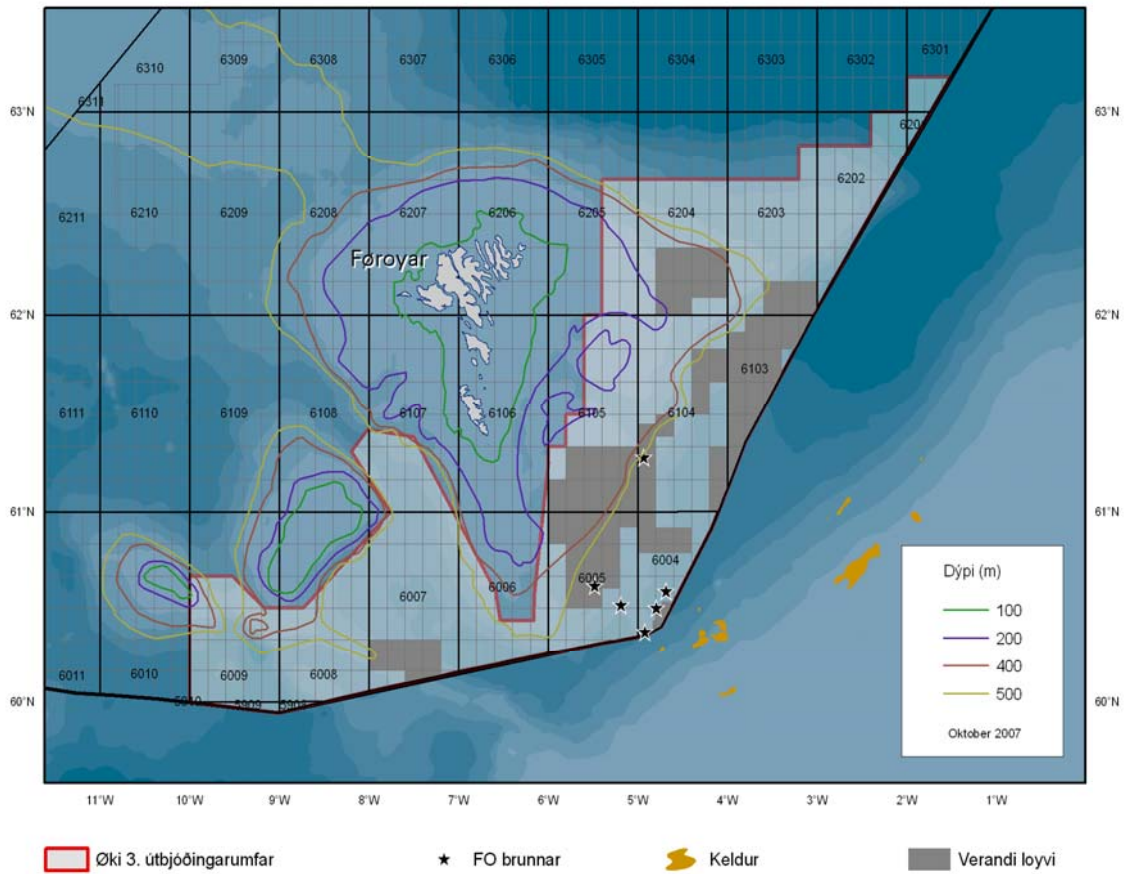
Útboðsøkið sæst á kortinum, ið er hjálagt sum fylgiskjal A. Frámerkið “b” lýsir, at talan er um partteig, ið hevur mark upp at givnum loyvum.

§ 3. Landsstýrismaðurin veitir sambært § 6 í lögtingslógini um kolvetnisvirksemi loyvi til leiting eftir og framleiðslu av kolvetnum. Almennu treytirnar, sum setast skulu, eru í standardloyvinum, ið er hjálagt sum fylgiskjal B.

§ 4. Henda lögtingslóg kemur í gildi dagin eftir, at hon er kunngjørd.

Fylgiskjal A

3. útbjóðingurumfar



Fylgiskjal B

STANDARDLOYVI

til

leiding eftir og framleiðslu av kolvetnum

TRIÐJA ÚTBJÓÐINGARUMFAR

Jarðfeingi

Sambært § 6 í lögtingslóg nr. 31 frá 16. mars 1998 um kolvetnisvirksemi og grundað á upplýsingar í umsókn felaganna, dagfest [.....] og á aðrar upplýsingar, veitir landsstýrismaðurin ("landsstýrismaðurin") hervið loyvi til leiting eftir og framleiðslu av kolvetnum í økinum, sum verður ávíst í § 2 ("loyvið"), til niðanfyri nevnda felag ella niðanfyri nevndu feløg saman ("loyvishavari"):

Felag:

Skrás. nr.: **Heimstaður:**

Lutur: %

Felag:

Skrás. nr.: **Heimstaður:**

Lutur: %

Felag:

Skrás. nr.: **Heimstaður:**

Lutur: %

Fyri loyvið galda hesar treytir:

§ 1

Í hesum loyvi skilst við:

Kolvetni: jarðolja, dropagass, jarðgass og onnur kolvetni, sum náttúrliga eru í undirgrundini, og sum kunnu framleiðast flótandi ella í luftlíki.

Kolvetnisfundur ella fundur: Ein samføst ífylla av kolvetnum í undirgrundini. Landsstýrismaðurin ger í ivaføri av, hvat ið metast skal sum kolvetnisfundur.

§ 2

Loyvið er galdandi fyri økið, ið er ávíst á hjálagda korti, við teimum í fylgiskjali 1 nevndu hornakrosstølum og teigum.

Stk. 2. Nýtta kross- og teigaskipanin byggir á landafrøðilig longdar- og breiddarstig sambært European Terrestrial Reference System 1989 (ETRS89). Hvør stigpuntur verður skilmarkaður í samsvari við krosstølini fyri landsynningshornið á puntinum, t.d. 6105 (61⁰N, 05⁰V). Stigpuntarnir eru hvør sær skiftir sundur í 30 teigar, hvørs mát eru 12 longdarminuttir og 10 breiddarminuttir. Teigarnir eru talmerktir frá 1 til 30 byrjandi í útnyrðingshorninum á hvørjum stigpunti, t.d. 6103/1.

§ 3

Loyvið gevur á tí í § 2 tilskilaða økinum loyvishavaranum einkarétt til leiting eftir og framleiðslu av teimum kolvetnum, sum verða nevnd í § 1. Undantikin eru kolvetni, sum verða vunnin burturúr, tá kol, leirgrýti, ið innihalda lívrúnnin evni, ella onnur legugrýti í undirgrundini koma undir niðurbrótandi dropadríving ella aðra líka viðgerð.

Stk. 2. Loyvið forðar ikki fyri, at landsstýrismaðurin, á økinum, sum loyvið fevnir um, loyvir øðrum enn loyvishavaranum (i) at gera forkanningar við atliti at leiting eftir og framleiðslu av kolvetnum í undirgrundini, (ii) at leita eftir og framleiða onnur ráevni enn tey, ið eru fevnd av hesum loyvi, (iii) at leggja og reka røraleiðingsskipanir at brúka í virkseminum, fevnt av lóg um kolvetnisvirkseminum, (iv) at nýta undirgrundina til goymslu ella onnur endamálið enn framleiðslu, umframt (v) at gera vísindaligar kanningar. Loyvishavarin skal leggja seg eftir at tryggja, at virkseminum hansara sambært hesum loyvi ikki í óneyðugan mun forðar fyri virkseminum av tí slagnum, ið verður nevnt í 1. pkt., og leiting eftir og framleiðslu av kolvetnum sambært øðrum loyvum, og Jarðfeingi skal leggja seg eftir at tryggja, at virkseminum av tí slagnum, ið verður nevnt í 1. pkt., og virkseminum hjá loyvishavarum sambært øðrum loyvum, ikki í óneyðugan mun forðar fyri virkseminum, ið loyvishavarin fer undir sambært hesum loyvi.

Stk. 3. Loyvishavarin skal leggja seg eftir at samskipa og um neyðugt tillaga virkseminum sítt við tann fiskiskap, ið vanliga fer fram á økinum. Til at røkka hesum endamáli skal loyvishavarin í góðari tíð, áðrenn farið verður undir seismiskar upptøkur ella aðrar kanningar, lata Jarðfeingi eina nágreiniliga arbeidsætlan til góðkenningar.

Stk. 4. Rakar loyvishavarin við onnur ráevni enn tey, ið eru fevnd av hesum loyvi, hevur hann skyldu til at boða Jarðfeingi frá hesum.

Stk. 5. Verða sum neyðugur liður í kolvetnisframleiðslu samstundis framleidd onnur ráevni, gerast hesi ogn loyvishavarans, uttan so, at tey eru annansmans ogn. Landsstýrismaðurin skilar

sær rætt til at seta loyvishavaranum serligar treytir hesum viðvíkjandi, herundir rindan av serligum avgjaldi, um tílk framleiðsla fær fíggjarligan týðning.

§ 4

Loyvisskeiðið og arbeiðsskrá eru ásett í fylgiskjali 2. Loyvishavarin skal í loyvisskeiðinum gera tær kanningar og annað arbeiði, sum er ásett í fylgiskjali 2.

Stk. 2. Rakar loyvishavarin við kolvetni, skal hetta beinanvegin verða fráboðað Jarðfeingi. Ikki seinni enn 8 mánaðir eftir, at boringin, sum hevði oljufundin við sær, er liðug, skal frágreiðing um oljufundin verða lögð fram, umframt ein metingarætlan fyri tað arbeiðið, sum sambært góðari venju í oljuvinnuni í Norðsjóvarlondunum er neyðugt til tess at staðfesta, um ein kolvetnisfundur er ávístur undir slíkum umstøðum, at framleiðsla er tøkniliga gjørlig og eftir øllum líkindum at døma kann metast at vera lönandi. Metingarætlanin skal innihalda eina tíðarætlan og eina skrá, sum miða ímóti, at neyðuga grundarlagið fyri at leggja fram vátan eftir § 5, stk. 2, skal vera fingið til vega ikki seinni enn 4 mánaðir innan leitingarskeiðið sambært § x, stk. x, jvb. fylgiskjal 2, er runnið, ella í einari av landsstýrismanninum sambært § 8, stk. 1 í lóg um kolvetnisvirksemi játtaðari leinging av leitingarskeiðinum. Metingarætlanin skal góðkennast av Jarðfeingi.

§ 5

Leingjan av loyvinum eftir § 8, stk. 2 í lóg um kolvetnisvirksemi við atliti at framleiðslu verður játtað av landsstýrismanninum fyri tað eftir stk. 3 avmarkaða økið í upp til 30 ár frá tí degi, leingingin er játtað. Leinging kann verða játtað fyri eitt ella fleiri øki fyri seg.

Stk. 2. Leingjan av loyvinum, sum víst verður til í stk. 1, er treytað av, at loyvishavarin hevur lokið allar sínar skyldur og hevur víst á ein rakstrarverdan kolvetnisfund, og harumframt treytað av, at umsókn um leinging av loyvinum verður send inn í seinasta lagi 4 mánaðir innan tíðarskeiðið í § x, stk. x, jvb. fylgiskjal 2, er runnið. Í umsóknini skal vera vátan um, at kolvetnisfundur er ávístur undir slíkum umstøðum, at framleiðsla er tøkniliga møgulig og eftir øllum líkindum má metast at vera lönandi, og at loyvishavarin ætlar sær undir tílíka framleiðslu. Økið, sum loyvishavarin søkir um leinging fyri, skal harumframt vera avmarkað í umsóknini. Á hesum øki skal loyvishavarin frámerkja økið, har tað verður mett, at kolvetnisfundurin ella kolvetnisfundirnir liggja. Hjaløgð umsóknini skal vera frágreiðing, sum skjalprógvar tær metingar av fundinum, sum vátanin er grundað á. Í frágreiðingini skulu vera lýsingar av og metingar um fundin ella fundirnar av jarðfrøðiligum og jarðgoymslutøkniligum slagi, umframt ein frágreiðing um framleiðslutøkniligu og fíggjarligu metingarnar, sum vátan loyvishavarans er grundað á.

Stk. 3. Landsstýrismaðurin avmarkar økið ella økini, sum loyvið verður longt fyri við atliti at framleiðslu. Avmarkingin verður markað við landafrøðiligum krosstølum og við dýpd. Avmarkaða økið skal eisini fevna um eina avmarking av tí ávísta kolvetnisfundinum ella ávístu kolvetnisfundunum í tann mun, sum landsstýrismaðurin metir, at loyvishavarin hevur skjalprógvað støddina av hesum í sambandi við umsókn sína um leinging av loyvinum. Økið skal í minsta lagi metast at røkka so langt niður, sum borað er, og skal undir øllum umstøðum fevna um allar kolvetnisfundir, sum loyvið verður longt fyri. Er tað eftir umstøðunum neyðugt, kann avmarkaða økið fevna um fleiri fundir. Ber tað ikki til at staðfesta støddina á fundinum við stórari vissu, skal landsstýrismaðurin hava fyrilit fyri hesum, tá avgerð verður tikin um støddina av einum møguligum eykaøki undir loyvinum, og tá avgerð verður tikin um dýpdaravmarkingarnar.

Stk. 4. Tey øki, har loyvishavarin letur rættin til at leita eftir og framleiða kolvetni frá sær, og tey øki, har hesin rættur verður varðveittur sambært § 4, stk. 1, og øki, sum leinging verður veitt fyri eftir stk. 1, skulu vera samheil og avmarkað við longdar- og breiddarstigum víst við heilum stigminuttum.

§ 6

Leingjan av loyvinum sambært § 5 er treytað av, at loyvishavarin, innan eina freist, sum verður ásett av landsstýrismanninum í sambandi við leingingina, letur landsstýrismanninum eina ætlan fyri útbygging og rakstur av tí frámerkta kolvetnisfundinum ella teimum frámerktu kolvetnisfundunum (leiðbyggjætlan), sum landsstýrismaðurin kann góðkenna sambært § 15, stk. 2 í lóg um kolvetnisvirksemi, og er harumframt treytað av, at loyvishavarin setur framleiðslu í verk til ta tíð, ið er ásett í sambandi við góðkenningina.

Stk. 2. Landsstýrismaðurin kann áseta nærri reglur um innihald og tilevning av umsókn eftir § 15 í lóg um kolvetnisvirksemi, og um tær upplýsingar, sum skulu sendast inn saman við umsóknini ella eftir, at umsóknin er latin inn.

§ 7

Loyvishavarin rindar hvønn loyvisdag, sí stk. 3, eitt árligt gjald roknað eftir víddini á loyvisøkinum. Hetta víddar- og umhvørvisgjald verður ikki kravt fyri kolvetnisfundir í framleiðslu, sum eru avmarkaðir eftir § 5, stk. 3. Tá støddin á økinum verður roknað út, verður talið rundað upp til næsta heila km².

Stk. 2. Víddar- og umhvørvisgjaldið er:

| | |
|----------------------------------|--------------------------------|
| 1. – 6. gjald (1. - 6. loyvisár) | Kr. 750 pr. km ² |
| 7. gjald | Kr. 1.250 pr. km ² |
| 8. gjald | Kr. 1.750 pr. km ² |
| 9. gjald | Kr. 2.500 pr. km ² |
| 10. gjald | Kr. 3.750 pr. km ² |
| 11. gjald | Kr. 5.250 pr. km ² |
| 12. gjald | Kr. 7.750 pr. km ² |
| 13. gjald | Kr. 11.250 pr. km ² |
| 14. gjald | Kr. 17.250 pr. km ² |
| 15. gjald | Kr. 26.250 pr. km ² |
| 16. og fylgjandi gjøld | Kr. 39.250 pr. km ² |

Stk. 3. Víddar- og umhvørvisgjaldið fyri hvørt loyvisár fyri økið, ið er fevnt av loyvinum, verður goldið móti rokning frammanundan hvønn loyvisdag, sum er tann dagurin í tí mánaði, tá hetta loyvi er dagfest og veitt. Verður goldið ov seint skal loyvishavarin gjalda ársrentu, ið samsvarar við ta til hvørja tíð av Danska tjóðbankanum ásettu almennu diskonto + 6% frá tí degi, víddargjaldið er fallið til gjaldingar og til dagin, tá goldið verður.

Stk. 4. Av gjaldinum verða 250 kr. fyri hvønn ferkilometur at nýta til kravdar umhvørvisárinmetingar viðvíkjandi kolvetnisvirksemi. Jarðfeingi umsitur peningin og ger í samráð við aðrar viðkomandi myndugleikar og vinnuna av, hvussu peningurin verður nýttur.

§ 8

Loyvishavarin skal rinda framleiðslugjald, sum verður roknað og goldið sambært § 8, stk. 2 - 4 og §§ 9 og 10. Framleiðslugjaldið skal gjaldast í donskum krónum.

Stk. 2. Framleiðslugjaldið fyri kolvetni skal roknast grundað á nøgdina av kolvetnum, sum verða framleidd hvønn ársfjórðing (1. januar - 31. mars; 1. apríl - 30. juni; 1. juli - 30. september; og 1. oktober - 31. desember) í hvørjum álmanakkaári. Øll framleidd kolvetni, íroknað kolvetni, ið verða nýtt í framleiðsluvirkseminum, skulu takast við, tá uppgerð verður gjørd um nøgdirnar av kolvetnum, sum framleiðslugjald skal rindast av. Einkisverdar nøgdir av kolvetnum, sum fara fyri skeytið og nøgdir, sum verða sprændar inn aftur í jarðgoymsluna uttan at fara um staðið, har nøgdirnar verða mátaðar, verða ikki tiknar við, tá framleiðslugjaldið verður roknað, men víst skal verða á tílíkar nøgdir í uppgerðini til Jarðfeingi.

Stk. 3. Framleiðslugjaldið er tvey prosent (2 %) av framleiðsluvirðinum, sum verður ásett sambært ásetingunum í hesum loyvi.

Stk. 4. Ger landsstýrismaðurin av, at framleiðslugjaldið heilt ella lutvíst skal verða goldið við kolvetnum, skal hann, hvørja ferð tílík avgerð verður tikin, skrivliga boða loyvishavaranum frá hesum. Innan 60 dagar eftir, at fráboðanin er dagfest, skulu landsstýrismaðurin og loyvishavarin semjast um grundarlag, stað og mátingarmannagongd undir áseting av tílíkum gjaldi við kolvetnum og tess avhending. Hetta skal vera samsvarandi galdandi grundreglum í hesum loyvi og øðrum vanligum grundreglum um rindan av framleiðslugjaldi við kolvetnum, sum landsstýrismaðurin tekur undir við. Avgerð landsstýrismansins um at taka við framleiðslugjaldi við kolvetnum skal á ongan hátt ávirka leypani framleiðslugjöld inntil tann dagin, rindan av framleiðslugjaldi við kolvetnum byrjar. Ei heldur skal rindan av framleiðslugjaldi við kolvetnum bera í sær, at landsstýrismaðurin fær nakrar útreiðslur av kolvetnisframleiðsluni uttan tær, ið kunnu koma í eftir, at framleiðslugjald við kolvetnum er avhandað honum.

§ 9

Framleiðslugjald eftir § 8, stk. 3 verður kravt av virðinum av teimum nøgdum av kolvetnum, sum gjaldið verður lagt á hvønn ársfjórðing. Virðið av kolvetnunum, sum framleiðslugjald skal rindast av, verður ásett sambært stk. 2 - 6.

Stk. 2. Virðismetingin av framleiddu kolvetnunum skal grundast á virðið á hesum støðum:

- a) Um framleiddu kolvetnini verða førd í land við skipi: Virðið á móttøkustøðini á landi, í havn ella á øðrum uppskipingarstaði, har kolvetnini fyrstu ferð verða førd í land, uttan frádráttir fyri flutnings-, viðgerðar- ella annan kostnað, sum er íkomin innan hetta stað.
- b) Um framleiddu kolvetnini verða førd í land ígjøgnum rørleiðing: Virðið á tí staðnum, har kolvetnini eru førd í land á einari móttøkustøð ella øðrum staði á landi ígjøgnum rørleiðingina uttan frádrátt fyri flutningskostnað til hetta stað.

c) Verða framleiddu kolvetnini ekki flutt sum nevnt í a) og b) omanfyri, ásetir landsstýrismaðurin í sambandi við góðkenningina av framleiðsluni, á hvørjum staði virðismetingin av kolvetnunum skal grundast.

Stk. 3. Tær nøgdir av kolvetnum, sum eru framleiddar í tí ársfjórðingi, sum talan er um, og sum innan uppgerð eftir § 10, stk. 1 skal verða latin inn, eru seldar óheftum keypara sambært bindandi sölusáttmála uttan frammanundan at vera reinsaðar ella á annan hátt munandi viðgjørðar, skulu verða virðismettar til söluprísir sambært hesum sáttmála, um kolvetnini skulu avhendast keyparanum á tí staði, har virðismetingin av kolvetnunum verður grundað sambært stk. 2.

Stk. 4. Metir landsstýrismaðurin, at söluprísir á kolvetnum, sum loyvishavarin hevur gjørt avtalu um, ikki samsvarar við tann prís, sum loyvishavarin kundi fingið, um selt varð til óheftan keypara á fría marknaðinum, ásetir landsstýrismaðurin virðið á nøgdini, sum talan er um. Tá landsstýrismaðurin metir um virðið skal hann nýta virðini ásett sambært stk. 3 fyri ársfjórðingin, ið talan er um, fyri samsvarandi kolvetni seld óheftum keyparum, treytað av, at landsstýrismaðurin metir, at tílíkar sölur kunnu metast at umboða prísleguna. Annars skal virðismetingin grundast á prísir, sum í tíðarskeiðinum, talan er um, eru fingnir við sølu av kolvetnum av samsvarandi slagi og góðsku á fría marknaðinum í Evropa millum óheftar keyparar og seljarar.

Stk. 5. Virðið á framleiddum kolvetnum, sum ikki eru seld óheftum keypara innan dagin, ið er nevndur í stk. 3, 1. pkt., skal ásetast av landsstýrismanninum samsvarandi reglunum í stk. 4.

Stk. 6. Er normprísur fyri framleidd kolvetni ásettur sambært reglunum í løgtingslóg nr. 26 frá 21. apríl 1999 um at skatta inntøkur av kolvetnisvirksemi, skal virðismetingin av kolvetnunum altíð verða grundað á hendan normprís, uttan mun til ásetingar í hesum loyvi.

Stk. 7. Eru upplýsingar, sum skulu nýtast til at rokna framleiðslugjaldið, ikki endaliga kendar, tá uppgerðin um framleiðslugjald skal latast inn, skal ein fyribilsuppgerð latast inn samsvarandi ásetingunum í § 10. Fyribilsuppgerðin skal verða gjørd soleiðis, at hon í mest møguligan mun vísir endaligu skylduna at rinda framleiðslugjald fyri ársfjórðingin, talan er um. Landsstýrismaðurin kann áseta nærri reglur fyri tær grundreglur, sum skulu lúkast í fyribilsuppgerðum.

§ 10

Framleiðslugjaldið skal verða gjørt upp fyri hvønn ársfjórðing. Ikki seinni enn 30 dagar eftir hvønn ársfjórðing skal loyvishavarin lata landsstýrismanninum uppgerð av framleiðslugjaldinum fyri tann ársfjórðing, talan er um. Í førum, sum eru fevnd av § 9, stk. 7 skal ein fyribils útrokning av framleiðslugjaldinum vera í uppgerðini, í samsvar við leiðreglurnar í hesi grein.

Stk. 2. Loyvishavarin skal saman við uppgerðini lata Jarðfeingi allar upplýsingar, sum hava týðning fyri útrokningina av framleiðslugjaldinum. Upplýsingar skulu millum annað latast inn um allar framleiddar nøgdir, og vísast skal á góðsku, slag og tjúkd av løgi, og brennivirðið og kromatografiska greining fyri kolvetni í luftlíki. Greiðast skal harumframt frá söluni av framleiddu nøgdunum, herundir prístreytum, avhending og øllum øðrum treytum hesum viðvíkjandi, sum eru avtalaðar við einstøku keypararnar fyri einstøku sølurnar, og frá øllum øðrum serligum viðurskiftum, sum kunnu hava ávirkan á hesar treytir. Landsstýrismaðurin kann áseta nærri reglur um at lata upplýsingar inn og kann krevja eyka upplýsingar í einstøkum førum.

Stk. 3. Er endalig ella fyribils uppgerð ikki latin rættstundis inn sambært stk. 1, ella eru upplýsingar, sum skulu latast inn sambært stk. 2, ikki latnar innan eina av landsstýrismanninum ásetta freist, ásetir landsstýrismaðurin framleiðslugjaldið. Er uppgerð ikki gjørd sambært teimum galdandi reglunum, og er uppgerðin ikki rættað innan eina av landsstýrismanninum ásetta freist,

ásetir landsstýrismaðurin framleiðslugjaldið. Ásetir landsstýrismaðurin framleiðslugjaldið, skal hann gera av, um gjaldið skal vera endaligt ella fyríbils.

Stk. 4. Er framleiðslugjaldið fyri ein ársfjórðing ásett fyríbils skal endalig uppgerð latast inn saman við uppgerðini fyri eftirfylgjandi ársfjórðingin. Verða upplýsingar, sum eru neyðugar til endaligu uppgerðina av framleiðslugjaldinum, verandi ótøkar, ásetir landsstýrismaðurin endaliga framleiðslugjaldið, um upplýsingarnar ikki verða fingnar til vega innan eina freist, sum verður ásett av landsstýrismanninum.

Stk. 5. Framleiðslugjald, sum er fyríbils útroknað, og framleiðslugjald, sum er fallið til gjaldingar sambært endaligari uppgerð, skal verða goldið Jarðfeingi innan freistin, sum er ásett fyri at lata inn uppgerð sambært stk. 1, er farin. Er framleiðslugjaldið ásett av landsstýrismanninum sambært stk. 3 ella 4, skal framleiðslugjald, sum er fallið til gjaldingar, gjaldast ikki seinni enn 7 dagar eftir, at loyvishavarin hevur fingið boð frá landsstýrismanninum um upphæddina.

Stk. 6. Verður goldið eftir, at freistin í stk. 1, 2. pkt. fyri at lata inn uppgerð er farin, verður ársrenta kravd, ið samsvarar við ta til hvørja tíð av Danska tjóðbankanum ásettu almennu diskonto + 6% frá tí degi, at framleiðslugjaldið er fallið til gjaldingar og til dagin, tá goldið verður. Ásetir landsstýrismaðurin framleiðslugjaldið sambært stk. 3 ella 4, verður sama renta kravd frá freistini í stk. 1, 2. pkt.

Stk. 7. Er framleiðslugjald goldið grundað á eina fyríbils uppgerð, og verður tað staðfest í endaligu uppgerðini, at ov nógv ella ov lítið varð goldið sambært fyríbils uppgerðini, skulu fylgjandi reglur galda. Er goldið ov lítið verður ársrenta kravd av muninum millum fyríbils ásettu upphæddina og endaliga ásettu upphæddina fyri hvønn ársfjórðing frá degnum, tá fyríbils framleiðslugjaldið er goldið og til dagin, tá goldið verður sambært endaligu uppgerðini. Rentulegan skal vera ein árlig renta, ið samsvarar við ta til hvørja tíð av Danska tjóðbankanum ásettu almennu diskonto + 2% frá tí degi, at gjaldið er fallið til gjaldingar og til dagin, tá goldið verður. Er goldið ov nógv, og vísir endaliga uppgerðin tí, at loyvishavarin eigur pening til góðar, kann loyvishavarin draga ta upphædd, ið er goldin ov nógv, frá, tá framleiðslugjald verður goldið næstu ferð.

§ 11

Loyvishavarin átekur sær at nýta 200.000 DKK fyri hvørt byrjað loyvisár eftir fylgiskjali 2 til verkætlanir av týðningi fyri framtíðar kolvetnisleiting á føroyskum øki. Sama er galdandi, tá loyvið verður langt.

§ 12

Loyvishavarin átekur sær at geva føroyskum fyrirtøkum veruligar móguleikar fyri, í kapping við aðrar, at fáa høvuðs- og undirverktøkur og fyri at veita vørur og tænastr í sambandi við útinning av virksemini sambært hesum loyvi. Loyvishavarin skal í hesum sambandi fylgja teimum mannagongdum, sum verða ásettar av landsstýrismanninum um at greiða frá virksemini, sum ætlanin er at fara undir sambært hesum loyvi, um at bjóða út arbeiði og um at greiða frá sáttmálaviðurskiftum.

Stk. 2. Loyvishavarin hevur ábyrgdina av, at ásetingarnar eftir stk. 1 verða fylgdar av starvsfólki hansara umframt av verktakarum, undirverktakarum og øllum øðrum, sum arbeiða fyri loyvishavaran í sambandi við útinning av virksemini sambært hesum loyvi.

§ 13

Loyvishavarin átekur sær at geva føroyingum arbeiðsmøguleikar og at leggja seg eftir at geva føroyskum útbúgvingar- og granskingarstovnum og føroyskum vinnulívi móguleikar fyri at luttaka í granskingar- og menningarætlanum, um farið verður undir tílíkar ætlanir í sambandi við virksesemi sambært hesum loyvi. Í hesum sambandi skal loyvishavarin fylgja mannagongdum um at lata inn frágreiðingar, sum landsstýrismaðurin kann áseta.

Stk. 2. Loyvishavarin átekur sær at arbeiða fyri og birta uppundir, at avtalur verða gjørdar millum føroysk og útlendsk virki um at byggja upp førleika og tøkniligan kunnleika í føroyska virkinum gjøgnum luttøku hjá føroyska virkinum í veitingum av vørum og tænastrum frá útlenska virkinum. Loyvishavarin skal í hesum sambandi fylgja reglum um at lata inn frágreiðingar, sum verða ásettar við heimild í § 33 í lóg um kolvetnisvirksesemi.

§ 14

Loyvishavarin skal virka fyri, og bera kostnaðin av at menna føroyskan vinnuførleika eftir leiðreglum, sum landsstýrismaðurin hevur ella fer at áseta. Loyvishavarin átekur sær at nýta 200.000 DKK fyri hvørt byrjað loyvisár eftir fylgiskjali 2 til hetta loyvið. Sama er galdandi, tá loyvið verður longt.

§ 15

Loyvishavarin hevur sambært § 11, stk. 1 í lóg um kolvetnisvirksesemi skyldu til at flyta alla útgerð og fólk um føroyskan bryggjukant ella føroyskan flogvøll. Landsstýrismaðurin kann í serligum førum veita undantak frá hesum kravi.

§ 16

Leitingar- og framleiðsluvirksesemi loyvishavarans skal ganga úr Føroyum í tann mun, hetta verður ásett sambært stk. 2 og 3.

Stk. 2. Innan 3 mánaðir eftir, at loyvið er veitt, skal loyvishavarin leggja eina ætlan fyri landsstýrismannin til góðkenningar um, hvussu og hvar virksesemi loyvishavarans á landi skal skipast í leitingarskeiðinum.

Stk. 3. Ein samsvarandi ætlan fyri framleiðsluskeiðið skal leggjast fyri landsstýrismannin til góðkenningar saman við umsóknini um góðkenning av leiðbyggjætlan sambært § 15, stk. 2 í lóg um kolvetnisvirksesemi.

§ 17

Er loyvið veitt fleiri í felag er tað treytað av, at samstarvsavtala (joint operating agreement) verður gjørd um tað av loyvini fevnda virksesemi innan 90 dagar eftir, at loyvið er veitt. Innan 30 dagar eftir, at avtalan er gjørd, skal avtalan leggjast fyri landsstýrismannin, sum innan 90 dagar eftir hetta, kann krevja, at avtalan verður broytt í nærri ásettan mun innan eina av landsstýrismanninum ásetta freist.

Stk. 2. Broyting í, frávik frá ella ískoyti til eina samstarvsavtalu, herundir tilnevning av nýggjum fyrstjóðufelagi, skal leggjast fyri landsstýrismannin samsvarandi reglunum í stk. 1.

§ 18

Umboð fyri Jarðfeingi hava sambært § 33, stk. 5 í lóg um kolvetnisvirksemi rætt til at taka lut sum eygleiðarar á fundum í samstarvsnevndum, sum verða settar sambært avtaluni, ið nevnd er í § 16.

Stk. 2. Jarðfeingi skal boðast til fundar við somu freist og skal fáa sama tilfar, herímillum fundarfrágreiðingar, sum loyvishavarin fær.

§ 19

Sambært § 33, stk. 4 í lóg um kolvetnisvirksemi liggur tað á eigara ella brúkara av havstøð, eins og teimum, ið virka teirra vegna, at veita starvsfólki eftirlitsmyndugleikans alla neyðuga hjálp í kannarvirksemi teirra. Harumframt skal loyvishavarin eftir áheitan frá eftirlitsmyndugleikanum syrgja fyri flutningi av umboðum fyri almennar myndugleikar frá tænaðstaðnum hjá viðkomandi til og frá støðum, har virksemið, talan er um, verður útint, umframt syrgja fyri upphaldi. Loyvishavarin ber kostnaðin, sum stendst av hesum.

§ 20

At tryggja innlit í og eftirlit við virksemi loyvishavarans sambært hesum loyvi skal loyvishavarin lata inn allar neyðugar upplýsingar um forkanningar-, leitingar- og framleiðsluvirksemi sítt, umframt um fíggarligu umstøður sínar, sambært teimum reglum og fyriskipanum, sum til hvørja tíð eru ásettar við heimild í § 30 í lóg um kolvetnisvirksemi.

§ 21

Starvsfólk á Jarðfeingi og í øðrum almennum myndugleikum og persónar, sum arbeiða fyri áðurnevndu myndugleikar sambært avtalu, hava tagnarskyldu sambært § 26 í lögtingslóg um fyrisiting og §§ 152 – 152f í borgaraligu revsilógini viðvíkjandi upplýsingum, royndarlutum og øðrum, sum verður fingið frá loyvishavaranum sambært ásetingum í lóg um kolvetnisvirksemi og í hesum loyvi.

Stk. 2. Royndarlutir og aðrar upplýsingar, sum eru fevndar av § 31 í lóg um kolvetnisvirksemi, eru ogn Føroya lands. Loyvishavarar, ið hava latið inn slíkar royndarlutir og aðrar upplýsingar, hava ikki krav uppá gjald fyri royndarlutir og aðrar upplýsingar, ið føroyskir myndugleikar lata víðari eftir at trúnaðarskeiðið fyri slíkar royndarlutir og upplýsingar er farið.

Stk. 3. Royndarlutir og aðrar upplýsingar, sum eru fevndar av § 31 í lóg um kolvetnisvirksemi, kunnu latast øðrum enn almennum myndugleikum 5 ár eftir, at hesar upplýsingar eru fingnar til vega og hava verið loyvishavaranum tøkar. Gongur loyvið út, gevur loyvishavarin loyvið frá sær, ella verður loyvið heilt ella lutvíst tikið aftur, verður hetta tíðarskeiðið avmarkað til 2 ár fyri upplýsingar, ið viðvíkja tí øki, sum loyvið er farið úr gildi fyri.

Stk. 4. Ásetingarnar í stk. 1 forða ikki fyri, at upplýsingarnar o.a.m. verða latnar víðari, tá:

- a) upplýsingar av almennum slagi um leitingar- og framleiðsluviðurskifti verða givnar í sambandi við almennar fráboðanir, ársfrágreiðingar ella líknandi í sambandi við leiting og framleiðslu, ella
- b) upplýsingarnar verða latnar sum liður í samstarvi við myndugleikar í øðrum landi treytað av, at samsvarandi reglur til tess at tryggja, at upplýsingarnar verða hildnar loyniligar, eru galdandi í tí landi, sum talan er um. Upplýsingar, sum verða fingnar frá myndugleikum í øðrum londum við ásetan um, at talan er um loyniligar ella trúnaðarupplýsingar, ella hetta skilst av tí slagi, upplýsingarnar eru av, skulu vera fevndar av ásetingini í stk. 1.

§ 22

Í boðum til einstaklingar ella til almenningin er ikki loyvt loyvishavaranum, um ikki loyvi er fingið frá landsstýrismanninum frammanundan, beinleiðis ella óbeinleiðis at endurgeva ella vísa til fráboðanir ella boð frá landsstýrismanninum, eftirlitsmyndugleikanum, øðrum almennum myndugleika ella øðrum, sum eru í starvi hjá ella arbeiða fyri hesi, um sannlíkindini fyri kolvetnisfundi, støddina av kolvetnisfundum ella um, nær og hvussu kolvetni verða framleidd.

§ 23

Útgerð, mannagongdir og mátingareindir til góðsku- og nøgdarmetingar av framleiddum kolvetnum skulu góðkennast av landsstýrismanninum. Mátingarnar skulu gerast á viðurkendan og vanligan hátt og skulu vera undir eftirliti landsstýrismansins.

Stk. 2. Verður komið eftir, at framferðarhátturin ella útgerðin, ið eru nýtt, hava havt eitt ov lítið mátingarúrslit við sær, verður hetta hall mettt at hava staðið við síðani seinasta eftirlit, uttan so at tað verður prógvað, at hallið hevur staðið við í styttri ella longri tíðarskeið.

§ 24

Er loyvið veitt fleiri í felag, samábyrgjast hesi fyri endurgjald og skaðabøtur, sum skulu gjaldast sambært kapittul 7 í lóg um kolvetnisvirksemi og fyri, at allar skyldur eftir hesum loyvi verða hildnar mótvegis Føroya landsstýri.

§ 25

Til tess at tryggja, at loyvishavarin lýkur allar skyldur, herundir endurgjaldsskyldur, ið liggja á honum sambært hesum loyvi, skal hann, uttan so at landsstýrismaðurin fráfellur hetta krav, innan 30 dagar eftir, at loyvið er veitt, veita trygd, hvørs stødd og slag, herundir sum móðurfelagstrygd, skulu vera soleiðis, at landsstýrismaðurin kann góðkenna trygdina. Landsstýrismaðurin kann seinni við 30 daga freist krevja, at trygdin verður broytt, ella at ískoytistrygd verður veitt.

§ 26

Loyvið ella partar av tí kunnu hvørki beinleiðis ella óbeinleiðis ella heilt ella lutvíst verða avhend ella á annan hátt latin triðjamanni ella avhend frá einum samloyvishavara til annan, um ikki samtykki frammanundan er fingið frá landsstýrismanninum. Somu avmarkingar eru galdandi fyri sølu av partabrøvum ella øðrum ognarrætti í ein mun, sum kann geva avgerandi ávirkan á eitt felag ella aðra eind, sum er loyvishavari ella samloyvishavari, og fyri sáttmálagerðir, sum hava somu avleiðingar.

§ 27

Verða rættindini sambært hesum loyvi slept í leitingarskeiðinum, skal hetta fata um alt loyvisøkið, um ikki landsstýrismaðurin góðtekur lutvísa afturflýggjan av økinum.

Stk. 2. Um loyvisskeiðið er langt fyri eitt ella fleiri øki við atliti at framleiðslu, kann loyvishavarin lata rættin til tílík øki frá sær við eitt árs fyriboðan.

§ 28

At loyvið gongur út, verður slept ella tikið aftur, sleppur ikki loyvishavaranum undan at lúka tær skyldur, ið liggja á honum sambært lóggávu, hesum loyvi ella øðrum reglum, treytum ella boðum.

Stk. 2. Er nakar partur av tí í fylgiskjali 2 ásettu arbeiðsskránni ikki útintur, skal loyvishavarin, um ikki landsstýrismaðurin veitir undantak frá hesum, gjalda Jarðfeingi eina upphædd, ið samsvarar metta kostnaðinum av at útinna tær skyldur, sum talan er um. Upphæddin verður ásett við atliti at tí, tað hevði kostað at latið onnur gjørt arbeiðið fyri landsstýrismannin, tá loyvið fer úr gildi.

Stk. 3. Gjald av upphæddini eftir stk. 2 er ikki treytað av, at landsstýrismaðurin letur ógjørd arbeiði gera.

Stk. 4. Upphæddin skal gjaldast í seinasta lagi 30 dagar eftir, at landsstýrismaðurin hevur sett fram krav um hetta.

Stk. 5. Verður goldið ov seint skal ársrenta gjaldast, ið samsvarar við ta til hvørja tíð av Danska tjóðbankanum ásettu almennu diskonto + 6 % frá tí degi, at gjaldið er fallið til gjaldingar og til dagin, tá goldið verður.

§ 29

Loyvishavarin skal halda Føroya landsstýri, Jarðfeingi og øllum pørtum, ið teimum viðvíkja, leys av øllum krøvum, sum verða sett fram mótvegis teimum av triðjamanni orsakað av virksemlu loyvishavarans.

Stk. 2. Landsstýrismaðurin skal boða loyvishavaranum frá krøvum, ið koma undir stk. 1. Metir landsstýrismaðurin, at eitt tílíkt krav er ógrundað, skal hann vísa kravinum frá sær, um neyðugt við at leggja málið fyri dómstólarnar. Loyvishavarin kann ganga inn í møguligt rættarmál um tílík krøv sambært reglunum hesum viðvíkjandi í rættargangslógini.

§ 30

Loyvið og virksemlu sambært tí koma undir tær rættarreglur, sum til hvørja tíð eru galdandi í Føroyum, herundir møguligar broytingar í lóg um kolvetnisvirksemlu, kunngerðum og fyriskipanum. Loyvið hevur soleiðis onga avmarking við sær í skattaáløgurætti Føroya ella í rættinum til at áseta almennar fyriskipanir um, hvussu leitingar- og framleiðsluvirksemlu nærri skal úttinnast.

Stk. 2. Loyvið sleppur ikki loyvishavaranum undan at útvega tey loyvi og tær góðkenningar, sum eru neyðugar sambært lóg um kolvetnisvirksemlu og lóggávuni annars.

§ 31

Loyvishavarar, sum ikki hava dóttirfelag ella skrásetta deild í Føroyum, skulu seta á stovn dóttirfelag ella deild í seinasta lagi 3 mánaðir eftir, at loyvið er veitt.

§ 32

Allar trætur og allar ósemjur, sum taka seg upp orsakað av ella í sambandi við loyvið ella í sambandi við virksemlu loyvishavarans sambært loyvinum, skulu avgerast sambært teimum rættarreglum, sum eru í gildi í Føroyum, og skulu leggjast fyri føroyskar ella danskar dómstólar.

Stk. 2. Varnarting er Tórshavn.

Stk. 3. Stk. 1 og 2 ávirka ikki rættin hjá landsstýrismanninum og loyvishavaranum til í hvørjum einstøkum føri at samtykkja, at ein ósemja av tí í stk. 1 nevnda slagi skal avgerast við gerðardómi.

Fylgiskjal 1

til standardloyvi til leiting eftir og framleiðslu
av kolvetnum, 3. útbjóðingarumfar.

Viðmerking: Fylgiskjal 1 er einans ætlað sum upplýsing. Hvørt einstakt loyvisøki verður ásett við grundarlagi í tilboðum frá umsøkjara og avgerð hjá landsstýrismanninum.

Økið, ið er fevnt av loyvinum, jvb. § 2, stk. 1.

Loyvið fevnir um økið í teiginum/teigunum, sum víst á hjálagda korti við hesum hornakrosstølum:

Landafrøðiligt net: ETRS89

BREIDD

LONGD

| Stig | Min | Sek | Stig | Min | Sek |
|------|-----|-----|------|-----|-----|
| .. | .. | .. | .. | .. | .. |
| .. | .. | .. | .. | .. | .. |
| .. | .. | .. | .. | .. | .. |

Fylgiskjal 2

til standardloyvi til leiting eftir og framleiðslu

av kolvetnum, 3. útbjóðingarumfar.

Viðmerking: Fylgiskjal 2 er einans ætlað sum upplýsing. Hvør einstök arbeiðsskrá verður ásett við grundarlagi í tilboðum frá umsøkjara og avgerð hjá landsstýrismanninum.

Loyvistíðarskeið og arbeiðsskrá fyri loyvið, jvb. § 4, stk. 1

Loyvistíðarskeiðið og arbeiðsskráin niðanfyri fevnir um tað leitingarvirksemið, sum loyvishavarin skal fremja sambært § 4, stk. 1, í loyvi nr.til leiting eftir og framleiðslu av kolvetnum, dagfest, sum er galdandi fyri loyvisøkið í teigi/teigunum ..., sí fylgiskjal 1.

1. Loyvistíðarskeiðið er ... ár, býtt sundur í 2 partar: eitt fyrsta tíðarskeið upp á ... ár við einari fastari arbeiðsskrá, og eitt tíðarskeið upp á ... ár við eini treytaðari arbeiðsskrá. Um so er, at loyvishavarin ikki ætlar at fremja treytaðu arbeiðsskránnar, gongur loyvið út, tá fyrsta tíðarskeiðið er av.

2. Ikki seinni enn 2 ár eftir at loyvið er veitt, skal loyvishavarin hava fingið til vega ... km av eignum 2D seismiskum dátum. Av hesum skulu í minsta lagi teir ... km vera innan fyri teigin/teigarnar hjá loyvishavaranum.

3. Ikki seinni enn ... ár eftir, at loyvið er veitt, skal loyvishavarin hava framt eina boring, sum tilskilað niðanfyri:

Leitiboringin(ar) skal/skulu borast ígjøgnum/til (jarðfrøðilig lýsing) ella í mesta lagi niður á metra dýpi, alt eftir, hvat verður rokkið fyrst. Avgerðina um at bora, ella at lata loyvið frá sær aftur, skal loyvishavarin hava tikið í seinasta lagi ...

4. Útvegan av dátum og boringin/boringarnar skulu fara fram á dygdarbesta hátt og samsvarandi kunngerðum hesum viðvíkjandi.

5. Innan farið verður undir arbeiðið, kann loyvishavarin biðja landsstýrismannin taka støðu til, um arbeiðið, sum ætlanin er at fremja, kann metast at lúka skyldurnar eftir arbeiðsskránni.

Letur loyvshavari loyvisøkið ella partar av hesum aftur, skal loyvishavarin lata landsstýrismanninum eina endaliga frágreiðing um móguleikarnar fyri kolvetnum á økinum, sum loyvishavarin hevur latið inn aftur.

Kap 1. Almennar viðmerkingar

1. Inngangur

Fyri at halda eitt stöðugt leitivirksemi er vanligt at hava útbjóðingarumfør við jøvnum millumbilum. Út frá tí arbeiði, sum gjørt er á landgrunninum, og teimum móguleikum, sum eru fyri at gera lønandi fund, metir Jarðfeingi, at tíðin er komin at seta sjøtul á 3. útbjóðingarumfar.

Løgtingslóg nr. 31 frá 16. mars 1998 um kolvetnisvirksemi ásetir í § 7, stk. 1, at loyvi til leiting eftir og framleiðslu av kolvetnum verður veitt eftir, at alment er lýst eftir umsóknum. Samb. § 7, stk. 2 skal ásetast í løgtingslóg, hvørji øki verða bjóðað út, og almennu treytirnar, ið setast skulu. Ásett er eisini, at í viðmerkingunum til lógaruppskotið skulu vera metingar um avleiðingar, kolvetnisvirksemið kann hava fyri sigling, fiskiskap og aðrar vinnur, náttúru-, umhvørvis- og onnur samfelagsáhugamál. Harumframt skal í viðmerkingunum metast um, hvat íkast virksemið kann geva búskapi og arbeiðsvinnu.

Tá lóg um útbjóðingarumfar er samtykt, er tað landsstýrismaðurin, ið veitir loyvini. Umsøkjarar, ið fáa loyvi, skulu lúka treytir um neyðugan sakkunnleika, royndir, førleika og fíggjarorku. Harumframt verður dentur lagdur á arbeiðsskránna, ið feløgini vilja átaka sær.

Sambært § 44 í lógini um kolvetnisvirksemi skal ein frágreiðing, ið skal vera grundarlag undir einum oljupolitiskum orðaskifti, leggjast fyri Løgtingið annaðhvørt ár. Seinasta oljupolitiska orðaskiftið var í sambandi við 2 útbjóðingarumfar 2004/05. Hesar viðmerkingar til lógaruppskot um 3. útbjóðingarumfar eru ætlaðar at vera grundarlag undir orðaskiftinum eftir § 44.

2. Baksýni

Higartil eru tvey umfør hildin. Tað fyrra var í 2000 og hitt í 2004/05. Í fyrsta útbjóðingarumfarinum var áhugin sera stórur, men tá væntaðu úrslitini ikki stóðu mát, var áhugin heldur minni í seinna umfarinum.

Í fyrsta útbjóðingarumfarinum vóru tvey sløg av loyvum. Av teimum 7 loyvunum, ið latin vórðu, vóru fyra sonevnd 6-ára loyvi, meðan trý vóru 9-ára loyvi. 6-ára loyvini vórðu latin í landsynningspartinum av økinum, har størstur áhugi var, meðan 9-ára loyvini vóru longur inni á landgrunninum, longur burtur frá kendu økjum bretsku megin, og har vitanin tí var minni enn í 6-ára loyvunum. Í øllum 6-ára loyvunum vóru skyldur at bora tilsamans 8 brunnar, meðan 9-ára loyvini ikki høvdu skyldur um at bora. Fyri at fáa betri kunnleika um 9-ára loyvisøkini, fingi feløgini fyrst 3 ár at gera neyðugar kanningar, fyri síðani at gera av, um tey ynsktu at halda fram við nýggjari arbeiðsskrá eftir tey fyrstu 3 árin.

Boriskyldurnar frá fyrsta útbjóðingarumfari eru enn ikki allar loknar. Fýra brunnar eru boraðir í landsynningshorninum, men úrslitini vórðu ikki, sum vónað. Hetta hevði við sær, at útlitini um at finna kolvetni í teimum loyvunum fánaðu nakað, og gekk landsstýrismaðurin tí ynskjum frá tveimum av samtøkunum á møti um at flyta írestandi fyra boriskyldurnar av 6 ára loyvisøkjunum til tvær basaltboringar á 9 ára loyvisøkjunum L006 og L007, har sannlíkindini fyri at finna kolvetni vórðu mett størri. Tann fyrri av hesum brunnunum varð boraður í 2006 á loyvisøki L006. Boringin í 2006 vísti, at tað at bora gjøgnum basalt, er ikki tann trupulleikin, sum stúrt var fyri. Seinasti brunnurin av skyldunum frá fyrsta útbjóðingarumfari varð byrjaður í oktober 2007, men er ikki liðugur (mars 2008).

Trý av teimum fyra loyvunum frá fyrsta útbjóðingarumfari, ið vórðu latin í landssynningshorninum, eru nú latin aftur, og helvtin av økinum í tí fjórða eisini.

Í 9-ára loyvunum er framvegis væl av virksemini. Sum nevnt eru boriskyldur fluttar til hesi loyvi. Harumframt hevur eitt av samtøkunum boðað frá, at tað eisini fer at bora ein brunn í sínum 9-ára loyvi, L005.

Sum partur av arbeiðsskránni er eisini avtalað, at feløgini nýta eina ávísa upphædd til gransking, sum hevur týdning fyri framtíðar kolvetnisleiting á føroyskum øki. Hetta førði til, at loyvishavararnir í felag í 2001 settu á stovn Sindri granskingarsamtakið, sum hevur verið við til at økt munandi um kunnleikan til føroysku jarðfrøðina og kolvetnisskipanina.

Umframt jarðfrøðiligar arbeiðsskráir og Sindri, hevur verið lagdur dentur á, at loyvishavarar stuðla vinnuligari førleikamenning.

3. Samandráttur av høvuðstreytum

Økið, sum mælt verður til at bjóða út, er 38.405 km² til stóddar. Talan er um eitt samfast øki eystanfyrri, sunnanfyrri og í ein útsynning úr Føroyum. Víst verður til fylgiskjal A til uppskot til útbjóðingarlóg.

Ætlanin við at bjóða hetta økið út er at skapa grundarlag fyri framhaldandi leitivirksemi, ið hevur til endamáls at kortleggja kolvetnistilfeingið og at troyta móguleikarnar fyri vinnuligari kolvetnisframleiðslu í Føroyum.

Jarðfeingi fer, tá útbjóðingarumfarið verður lagt til rættis og í umsitingini av virkseminum sambært veittu loyvunum, at hava endamálið við kolvetnislógini í huga, nevniliga at miðast skal móti einari *varisligari og skynsamari leiting eftir og gagnnýtslu av kolvetnistilfeinginum til gagns fyri føroyskan búskap og arbeiðsvinnu í Føroyum, og at virksemið skal verða soleiðis skipað, at neyðug fyrivarni eru tikin fyri fiskiskapi, sigling, umhvørvis- og náttúruáhugamálum umframt øðrum samfelagsligum áhugamálum.*

Allar treytir, ið settar verða oljufeløgum, eru ikki partar av hesum uppskoti. Skattligu viðurskiftini eru skipað sambært løgtingslóg nr. 26 frá 21. apríl 1999 um at skatta inntøkur av kolvetnisvirksemi við seinni broytingum (serskattur), og løgtingslóg nr. 16 frá 14. februar 2000 um álíkning, innkrevjing, eftirlit o.a. í sambandi við skatting av inntøku av kolvetnisvirksemi.

Føroysk lóggáva annars er galdandi.

Mælt verður til at brúka somu loyvisskipan sum fyri 2 útbjóðingarumfar, har landsstýrismaðurin ásetir í leitoloyvinum, hvussu loyvisskeiðið verður skipað, og hvørjar leitiskyldur verða tengdar at loyvinum. Leitiskyldurnar, ið verða álagdar hvørjum einstøkum loyvishavara, eiga at spegla leitivánirnar í einstaka loyvisøkinum.

Sambært kolvetnislógini og standardloyvinum (fylgiskjal B til útbjóðingarlógina) verður álagt loyvishavarum at tryggja føroyskum fyrítøkum veruligar móguleikar fyri, í kapping við aðrar, at fáa høvuðs- og undirverktøkur til at veita loyvishavarum vørur og tænastur. Somuleiðis hava loyvishavararnir skyldu til at arbeiða fyri, at avtalur verða gjørdar millum føroyskar og útlendskar fyrítøkur og stovnar um at byggja upp førleika og tøkniligan kunnleika. Hetta verður gjørt fyri at betra um kappingarførið hjá føroyskum vinnulívi og fyri at eggja føroyskum fyrítøkum til at koma inn á nýggjar marknaðir.

Umsøkjarar skulu rinda eitt umsóknargjald, tá søkt verður um loyvi til leiting eftir og framleiðslu av kolvetnum, kr. 50.000. Harafturat skulu loyvishavarar, tá teir hava fingið loyvi til ein ávísan part av landgrunnum, rinda eitt árligt víddargjald og gjald til kanning av umhvørvisárinum. Gjaldið verður roknað eftir stóddini á tí øki, sum er fevnt av loyvinum. Av framleiddum kolvetnum verður goldið eitt framleiðslugjald, sum er 2% roknað av söluvirðinum. Harafturat

kemur framleiðslan undir ein partafelagsskatt, sum er 27%, umframt ein serskatt. Samlaði landskassaparturin fer við hesari skipan ikki upp um til 57%.

4. Samandráttur av 1. og 2. útbjóðingarumfari

Í fyrsta útbjóðingarumfari vórðu 17. august 2000 latin sjeý loyvi til leiting eftir og framleiðslu av kolvetni, fýra 6 ára loyvi og trí 9 ára loyvi. Loyvini fyri 6 ár vórðu latin í Judd lægdini í sunnasta parti av teigi 6004 og 6005. Tað er so at siga onki basalt, sum tarnar oljuleiting í hesari legugrýtislægdini í landsynningshorninum. Harumframt er hetta økið nær við framleiðandi oljukeldur bretsku megin markið. Oljufeløgini høvdu eisini nógv av seismiskum dátum til taks í Judd lægdini, longu áðrenn útbjóðingin varð sett í verk.

Sostatt var frammanundan 1. útbjóðingarumfarinum greitt, at kapping fór at verða um hesar teigar. Samlaða arbeiðsskráin fyri loyvini, ið vórðu latin, fevndi um 8 brunnar, umframt seismiskar kanningar.

Tey trí 9-ára loyvini vórðu latin á økjum uttan fyri Judd lægdina, har tað legugrýtið, sum vónir eru um at finna olju í, liggur undir basalti. Í hesum loyvum varð ein arbeiðsskrá avtalað fyri tey fyrstu 3 árin, har loyvishavararnir skuldu gera ymiskar jarðalísfrøðiligar kanningar, sum ætlandi kundu føra til avgerðir um at fara undir leitiboringar í hesum økjum. Sum nevnt omanfyri, so vóru fýra av teimum avtalaðu boringunum fyri 6 ára loyvisøkini fluttar til tvær basaltboringar á 9 ára økjumum L006 og L007, og tískil er tað her, at virkseimið í dag frá 1. útbjóðingarumfari fer fram

Sum partur av arbeiðsskráunum varð eisini avtalað, at loyvishavararnir nýttu tilsamans slakar 40 mió. kr. til gransking við atlit til framtíðar kolvetnisleiting gjøgnum Sindri samtakið. Kolvetnislógin ásetir harumframt, at loyvishavarar skulu arbeiða fyri at menna vinnuliga førleikan hjá bæði vinnulívi og einstaklingum. Til hetta endamál varð avtalað í loyvunum, at feløgini skuldu brúka uml. 84 mió. kr.

17. januar 2005 vórðu latin 7 loyvi afturat teimum fyrstu 7 til leiting eftir og framleiðslu av kolvetnum. Økið, ið tá var boðið út, strekti seg í mun til loyvini, latin í fyrsta umfari, longur norður og vestur fram við markinum. Loyvisøkini, latin í øðrum útbjóðingarumfari, eru í stóran mun lík sonevndu 9 ára loyvunum latin undir fyrsta útbjóðingarumfari, skilt á tann hátt, at hetta eru øki, har høvuðsleitimiðini eru fjald av basaltfláum. Hóast basalt, er gjørligt á hesum økjum at kortleggja áhugaverdar strukturar, ið kunnu goyma olju og gass. Arbeiðsskráirnar, ið vórðu avtalaðar fyri 2. útbjóðingarumfar, vóru allar samansettar av einum fyrsta parti, har seismiskar upptøkur skuldu fremjast og kannast, áðrenn avgerð skal takast um at fara til næsta part í arbeiðsskránni, sum fevnir um neyvari kanningar ella eina leitiboring.

Til Sindri varð avtalað, at brúkast skulu góðar umleið 10 mió. kr. og til vinnuliga førleikamenning umleið 13 mió. kr.

4.1 Úrslitini av leitiboringunum

Í Judd lægdini á landgrunninum eru higartil fýra brunnar boraðir føroysku megin markið, ein brunnur í hvørjum 6-ára loyvisøki. Tríggir brunnar vórðu boraðir í 2001 og ein í 2003. Úrslitini frá boriátøkunum vóru ymisk. Allar boringarnar miðaðu eftir at finna olju í sandgrýtisfláum samsvarandi teimum á Foinaven- og Schiehallionleiðini eystan fyri markið. Hesar samanberingar royndust kortini svikaligar, tí leitimyndlarnir, sum lógu til grund fyri boringunum, ikki hildu. Í hesum fláum varð komið fram á dygdargott sandgrýti, sum kann goyma kolvetni, men sum í

hesum føri í høvuðsheitum var fyllt við vatni við bert smærri nøgdum ella sporum av kolvetni. Nógvi sandurin í mun til leirlegugrýti er ein av orsökunum til, at leitimyndlarnir ikki hildu.

Í tí triðja brunninum, „Marjun“, sum Amerada Hess boraði í 2001, varð borað longur niður enn avtalaðu dýpdina, og tá kom borurin gjøgnum umleið 170 metrar av kolvetnisberandi sand- og leirgrýtisfláum av niðaru paleosenum aldri. Framleiðslueiginleikarnir av goymslugrýtinum í hesum fláum eru ikki góðir orsakað av dýpinum, men enn eru tó ikki nøktandi upplýsingar fingnar til vega at svara spurninginum um, hvørt lönandi framleiðsla kann verða møgulig, havandi í huga tøkniligar móguleikar fyri framleiðslu og atgongd til burturflyting av framleiðsluni (infrastruktur).

Eftir at úrslitini frá boringunum í Judd lægdini vóru staðfest, vendir leitingin sær nú móti sonevndum 'strukturellum' leitimyndlum í økinum uttan fyri Juddlægdina, t.d. á og fram við East Faroe High rygginum, ið er meinlíkur Corona rygginum bretsku megin markið, har týðandi fundir eru gjørdir seinastu árin.

Í 2006 varð ein leitiboring framd á loyvi L006 har tjúkkar basaltfláir vórðu gjøgnumboraðar fyri at kanna eftir, um oljuberandi legugrýtisløg vóru at finna djúpari. Hóast bert spor av gassi vórðu máld í brunninum, so eydnaðist boringin væl, skilt á tann hátt, at tað gekst væl at bora, staðfest varð, hvussu tjúkt basaltið var á staðnum, og ábendingar fingust um, at ein virkin kolvetnisskipan finst djúpari, enn borurin rakk. Hetta eru týðandi upplýsingar, ið stuðla upp undir víðari leiting.

BP fór í oktober 2007 undir at bora 6. leitiboringina á L007, William leitimiðinum. Hetta er eisini í einum øki, har tjúkdin av basalti væntandi er væl meir, enn rakt varð við í fyrstu fyra boringunum.

Á tí triðja 9 ára loyvinum L005, har ENI er fyristøðufelag, hava loyvishavarnir tikið avgerð um at bora eina leitiboring. Hendan skal fremjast, áðrenn loyvið gongur út í 2009.

5. Høvuðstættir í 3. útbjóðingarumfarinum

Niðanfyri verða høvuðstættirnir í 3. útbjóðingarumfari lýstir. Hesir snúgva seg m.a. um øki at bjóða út, leitingartreytir, búskaparlig viðurskifti og vinnutreytir. Í broti 5.6 verða einstakar aðrar almennar loyvistreytir umrøddar í stuttum.

Ætlanin við 3. útbjóðingarumfari er at skapa fortreytir fyri framhaldandi virksemini, ið hevur til endamáls at finna og troyta kolvetni í føroysku undirgrundini.

Teigarnir, sum ætlanin er at bjóða út, eru tøkniliga avbjóðandi, av tí at kunnleikin til jarðløgini undir basaltfláunum, har vónað verður at finna kolvetni, er avmarkaður. Basaltfláirnar ávirka úrslitini av jarðalisfrøðiligu kanningunum, sum verða nýttar í sambandi við oljuleiting, soleiðis at trupult er at kortleggja jarðfrøðiligu fláirnar undir basaltinum. Nógv tøknilig framstig eru tó gjørd seinastu árin, ið hava minkað um henda trupulleika.

5.1 Grundgevingar fyri 3. útbjóðingarumfari

Áhugin fyri at leita eftir olju á Atlantsmótinum, og kanska einamest í Hetlandsrennuni er støðugt vaksandi. Hesin økti áhugi stendst partvís av, at áhugaverdir fundir eru gjørdir nærhendis markinum við Stóra Bretland, og partvís av, at tøkniliga framgongdin hevur gjørt, at trupulleikin av basalti, ið fjalir stóran part av økinum, er minkaður, bæði í mun til seismiskar kanningar og boringar.

Føroyska økið er enn nýtt í oljuleitingarhøpi við einans 5 boringum, har tær fyra kannaðu sama leitimyndil. Sostatt eru einans tveir ymiskir leitimyndlar royndir, og staðfest er, at kolvetni er í undirgrundini. Harafturat vita vit, at tað eru stórir strukturar, sum kunna innihalda kolvetni í munandi nøgdum. Nakrir av hesum eru á verandi oljuleitingarloyvum, meðan aðrir liggja aðrastaðni á økjum, sum nú eftir ætlan verða boðin út.

Økið, sum ætlanin er at bjóða út, fevnir um øki, ið fyrr hava verið boðin út, og nú eru latin aftur ella verða latin aftur, áðrenn útbjóðingartíðin er farin, og øki, ið ikki hava verið boðin út áður (sí viðheft kort). Í mun til áður útboðin øki, verður eftir ætlan farið nakað longur norður og nakað væl longur vestureftir. Grundgevingin fyri at velja hetta økið er, at mett verður, at tørvur er á at víðka økið til leiting, umframt at økið verður mett áhugavert út frá tí avmarkaðu jarðfrøðiligu vitan, ið er um økið.

Útboðsøkið fevnir í oljuleitingarhøpi um 4 sera ymisk øki.

- Judd lægdin, ið er partur av Hetlandsrennuni, har fyrstu fyra boringarnar vórðu boraðar. Hetta økið vita vit rættiliga nógv um, og tí er tøkniligi váðin minni, men samstundis verður mett, at einans smærri og djúpari fellur eru at fara eftir. Hinvegin er tað júst í Judd lægdini, at BP vísti á smærri nøgdir av olju/gassi, og Amerada Hess gjørdi sonevnda Marjun fundin, og er tað tí áhugavert at bjóða økið út aftur, fyri at onnur feløg kunnu gera víðari kanningar.
- Hetlandsrennan, sum heild, har seinastu fundirnir eru gjørdir. Hetta økið umfatar flestu av verandi leitoloyvum á føroyskum øki, og tað er her, at brunnurin hjá BP-samtakinum á L007 er, og brunnurin hjá Eni-samtakinum á L005 verður. Flestu av teimum størstu strukturunum eru í lötuni partar av verandi leitoloyvum, men enn eru øki eftir, sum væntandi kunnu hava áhuga.
- Fugloyarryggurin, er ein stórir ryggur, ið lítil kunnleiki er til í mun til oljuleiting. og tí er tøkniligi og fíggarligi váðin stórir, men økti áhugin í Hetlandsrennuni hevur við sær, at hetta økið eisini kann vekja ans hjá oljufeløgum.
- Økið vestan fyri Munkagrunnin. Hetta er eitt jarðfrøðiliga áhugavert øki við sera stórum strukturum. Á sama hátt sum við Fugloyarrygginum er hetta eitt øki, ið ikki nógvur kunnleiki er til, og tí er váðin stórir. Enn er ikki staðfest, um ein kolvetnisskipan er virkin her, men staðfest er, at áhugi er fyri hesum økinum, har eitt leitoloyvi er í lötuni. Økini sunnan fyri markið har um leiðir verða boðin út í bretska útbjóðingarumfarinum, sum varð lýst 20. februar 2008.

At leitiøkið verður víðkað til ymisk øki, og harvið til at fevna um fleiri ymiskar leitimyndlar, samstundis sum at nýggj sterk feløg vónandi koma inn, styrkir oljuleitingina á føroyskum øki soleiðis, at ávirkanin av einstøkum bakkøstum verður minni.

Jarðfeingi hevur gjørt uppskot til, hvat øki skal bjóðast út. Í samráði við umhvørvisáhugamál og fiskiveiðiáhugamál verður økið, ið upprunaliga var í uppskoti at bjóða út, skert nakað.

5.2 Leitiumstøður

Mælt verður til at brúka somu einfaldu og liðiligu loyvisskipan sum í 2. útbjóðingarumfari, har landsstýrismaðurin veitir loyvi, ið áseta, hvussu loyvisskeiðið verður skipað, og hvørjar arbeidsskyldur verða tengdar at loyvinum. Sambært lögtingslóg nr. 31 frá 16 mars 1998 um kolvetnisvirksemi kann loyvi til kolvetnisleiting verða veitt fyri tíðarskeið upp til 12 ár, ið kunnu verða longd við upp til 2 árum í senn, tó samanlagt í mesta lagi 16 ár.

Tað er lítið sannlíkt, at feløg, sum søkja um loyvi í 3. útbjóðingarumfari, fara at hava leitimið, sum eru klár at bora. Heldur kann hugsast, at feløgini hava áhuga í nøkrum móguleikum, sum tey hava kunnleika til frá keypsdátum og móguliga frá arbeiði, sum varð gjørt í sambandi við 1. og 2. útbjóðingarumfarið. Fyri framhaldandi at kunna arbeiða við hesum móguleikum er hugsandi, at feløgini fara at bjóða eina arbeiðsskrá, sum er samansett av einum skeiði, har nýggjar seismiskar kanningar og/ella aðrar kanningar verða gjordar, fyri síðani at taka avgerð um, hvussu skal farast víðari fram, móguliga við einari boring, ella um økið skal latast aftur.

5.3. Skattir og gjöld

Viðurskiftini viðvíkjandi skatti og avgjöldum eru ásett í kolvetnisskattalógini, í loyvunum og í kunngerð við heimild í kolvetnislógini.

Kolvetnisskattalógin ásetir, hvat virksemi er fevnt av lógini. Í stuttum kann sigast, at hon áleggur oljufeløgum og teirra undirveitarum at rinda skatt av sínum virksemi og persónum at rinda persónsskatt. Føroyskar fyrirkur, ið eru undirveitarar til kolvetnisvinnuna, skulu ikki gera serstaka skattauppperð fyri henda part av teirra virksemi, tí hann er fevndur av vanligu skattauppperðini.

Eitt endamál við kolvetnisskattskipanini er, at hon skal tryggja føroyska samfelagnum sín fíggjarliga part. Eitt annað endamál var, at skipanin skuldi vera støðug, soleiðis at skilja, at neyðugt skuldi ikki verða at broyta hana, hóast fyrirteytirnar í ávísan mun komu at broytast. Kolvetnisskattskipanin er tí tvíbytt: ein partur er partafelagsskattur, ið skattar "vanligan" vinning, og ein partur er serskattur, ið verður lagdur á serliga høgan vinning frá oljuframleiðslu.

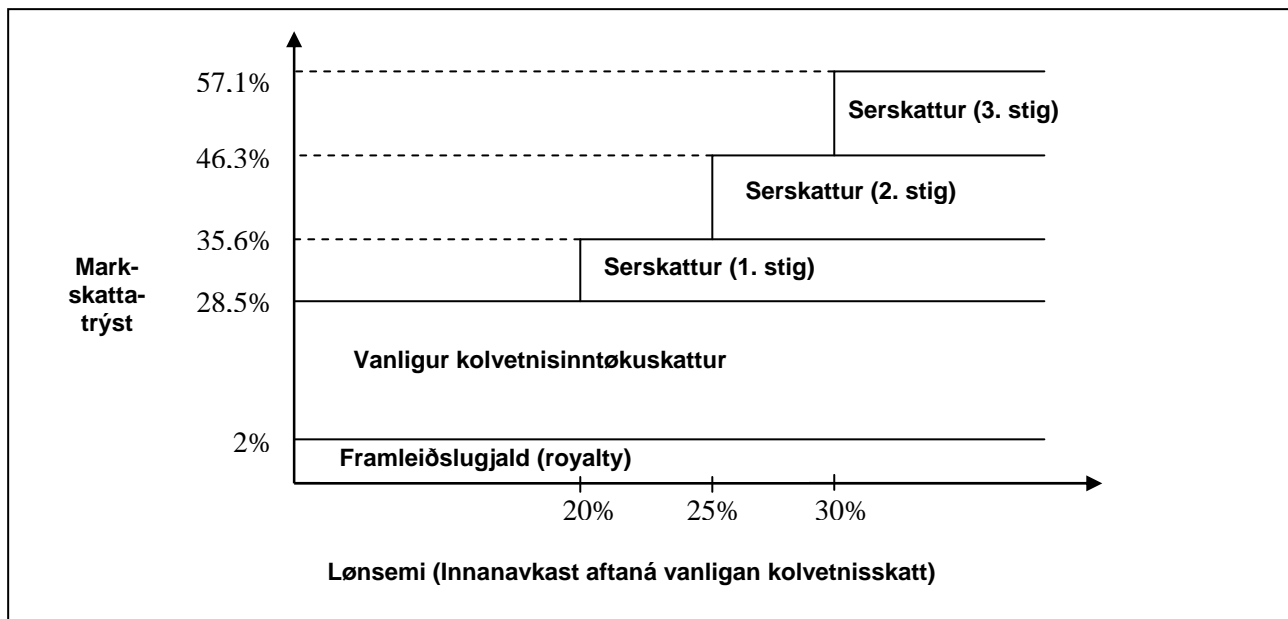
Partafelagsskatturinn fyri oljufeløg er 27 %. Verður tað so, at oljufeløg fáa stóran vinning, skal eisini serskattur rindast. Hann er í trimum stigum, ið knýta seg at, hvussu stórt avkastid er. Er avkastid av íløgu- og rakstrarútreiðslunum minni enn 20%, verður ongin serskattur latin. Er avkastid millum 20 og 25%, verða latin 10% í serskatti o.s.fr. Tilsamans kann serskatturinn verða 40%, og verður hann lagdur á, um avkastid er størri enn 30%.

Umframt skattin er ætlanin at leggja eitt framleiðslugjald á inntøkurnar hjá oljufeløgnum smb. §§ 8-10 í loyvunum. Framleiðslugjaldið var í fyrsta og øðrum útbjóðingarumfari 2%, og verður mælt til, at hetta verður óbroytt í triðja útbjóðingarumfari.

Framleiðslugjaldið verður roknað av bruttovirðinum av seldum kolvetnum. Tað merkir, at tá fyrsta tunnan verður seld, skal framleiðslugjald rindast landskassanum. Soleiðis verður ikki við skattainntøkum, tí feløgini koma ikki í skattastøðu beinanvegin, inntøkurnar koma. Fyrst skulu gamlar og aktuellar útreiðslur verða vunnar innaftur.

Framleiðslugjald var vanligt fyrr í nógvum londum, men er tað ikki longur. Orsøkin er, at tað í ávísan mun hevur óhepnar avleiðingar fyri leitiáhugan hjá oljufeløgum, tá framleiðslan frá eini keldu minnar ella er lítil, og rakstarkostnaðurin tí gerst lutfalsliga tungur. Tá kann eitt bruttoavgjald gerast ein orsök til, at framleiðslan heldur uppat fyrr, enn hon annars hevði gjørt. Ein skal tí vera varin við at nýta henda hátt at útvega landskassanum sín part av ágóðanum. Eitt framleiðslugjald á 2 % verður kortini ikki hildið at hava munandi ávirkan á áhugan hjá oljufeløgnum.

Av tí, at framleiðslugjaldið er frádráttarbært í skattagrundarlagnum fyri partafelagsskatt og serskatt, og partafelagsskatturinn er frádráttarbærur í skattagrundarlagnum fyri serskatt, verður samlaða skattatrystið sum víst í talvuni niðanfyri.



Hava oljufeløg eitt avkast, ið er minni enn 20 % av fløgu- og rakstrarútreiðslunum, gjalda tey uml. 28,5 % í skatti og framleiðslugjaldi. Koma tey upp á hægsta skattastig, kunnu tey koma at gjalda uml. 57 % í skatti og framleiðslugjaldi, men tað er treytað av, at tey hava eitt avkast upp á minst 30 % av sínum íløgu- og rakstrarútreiðslum.

Viðmerkjast skal, at partafelagsskatturin fyri onnur partafeløg er 18%. Tað kann fyri summi tykjast løggið, at munur skal vera á vanliga partafelagsskattinum fyri oljufeløg og partafelagsskattinum fyri onnur feløg. Mælt verður tí til, at skattaskipanin verður endurskoðað fyri at kanna avleiðingar av einum partafelagsskatti upp á 18% saman við einum møguligum endurskoðaðum serskatti. Ein lægri partafelagsskattur kann viðvirka til, at føroyska økið verður meira kappingarført. Møguligar broytingar í skattaskipanini nýtast ikki at verða settar í verk um somu tíð sum sjálv útbjóðingin. Ein broytt skatting fer at fáa virknað fyri øll virkin leiti- og framleiðsluloyvi.

Av londunum kring okkum hava nøkur hægri og okkurt lægri skattatrýst enn vit. Írland hevur lægsta skattin, 25 %. Í Noregi, sum hevur hægsta skattatrýst av londunum nærhendis okkum, og har sera stórar nøgdir av kolvetnum eru funnar, er partafelagsskatturin 28 %. Harafturat kemur ein serskattur, ið kann vera upp til 50 %. Millum hesi liggur so t.d. Bretland, har skatturin fyri nýggj loyvi er 50 %. Tó at hesi skattastigini geva ábendingar um, hvussu skattligu viðurskiftini eru í hesum londunum, kunnu tey ikki samanberast beinleiðis av tí, at t.d. frádráttarreglur o.a. eru ymiskar, og at skattskylduga grundarlagið, sum skatturin verður roknaður av, tí eisini er ymist frá landi til land.

Umframt skatt og framleiðslugjald verður smb. § 7 í loyvunum álagt feløgnum at rinda eitt víddar- og umhvørvisgjald fyri økini, tey fáa tillutað. Gjaldið er 750 kr. fyri ferkilometurin tey fyrstu 6 árin, og tað veksur síðani til kr. 39.250 tað 16. árið og møgulig fylgjandi ár. Verða kolvetni framleidd í einum øki, verður hetta gjald ikki kravt fyri tað økið.

Landskassin hevur havt nakað av inntøkum av tí leitivirksemi, sum hevur verið. Skattainngjöldini frá feløgum og persónum, ið ikki eru búsitandi í Føroyum, hava verið uml. 63 mió. kr. til og við 2007. Harafturat koma víddargjöldini, ið hava verið góðar 32 mió. kr. Inntøkur frá gjøldum fyri innsavnan av seismikki hava verið einar 15 mió. kr. Tilsamans hava hesar

inntøkur sostatt verið umleið 110 mió. kr. Skattir og gjöld frá føroyskum fyrirkøsum og persónum av inntøku frá kolvetnisatknýttum virkseimi verður ikki uppgjørt serskilt, og ber tí ikki til at siga, hvussu stórar hesar inntøkur landskassans hava verið.

Tað er torført at meta um, hvørjar inntøkur nýggja útbjóðingarumfarið kann hava við sær, um farið verður undir framleiðslu av kolvetnum. Fyri at geva eina hóming av, hvørji tøl, talan kann verða um, er niðanfyri eitt dømi fyri eina leið við eini framleiðslu á 200 mió. fót.

Verður roknað við einum langtíðar oljuprís á 50 USD/fatið – sum í løtuni kann tykjast lágt - og útreiðslum, íroknað framleiðslugjald, á 21 USD/fatið, verður skattskylduga inntøkan 29 USD/fatið. Alt eftir hvussu hetta verður skattað, verður nominella inntøka landskassans millum 9 og 17 mia. kr. býtt yvir eini 15-20 ár. Gjørt verður vart við, at tøluni bert eru vegleiðandi og skulu takast við fyrivarni, t.d. er ikki lagt upp fyri, at feløg kunnu hava frádrátt fyri ”gamlar” leitiútreiðslur.

| Fundstødd (framleiðsla) 200 mió. fót | USD/fatið | Inntøkur landskassans Mia. kr. ¹ |
|--|-----------|---|
| Oljuprísur | 50 | |
| Fastur kostnaður og framleiðslukostnaður | 20 | |
| Framleiðslugjald | 1 | |
| Skattskyldug inntøka | 29 | |
| | | |
| Skattur 27 % og framleiðslugjald | 8,83 | 9 |
| Skattur 55 % og framleiðslugjald | 16,95 | 17 |

¹ Valutakursur USD/DKK 5,20

5.4. Dupultskattaavtalur

Fyri oljufeløg og starvsfólk teirra, sum arbeiða í nógvum ymiskum londum, eru skattaviðurskiftini týðandi partur av metingargrundarlagnum fyri, hvussu áhugaverd lond verða mett at arbeiða í. Umframt skattatrygging o.a. í teimum ymisku londunum verður eisini hugt eftir, hvussu skattaviðurskiftini eru í tilknýti til onnur lond. Her er tað, at dupultskattaavtalur hava týðning. Tær skulu m.a. tryggja, at skattgjaldarar ikki koma at rinda skatt av somu inntøku í fleiri londum. Vit hava leingi havt avtalur við m.o. hini norðanlondini, meðan vit ikki hava havt dupultskattaavtalu við Bretland. Væntandi verður ikki leingi, til avtala við Bretland eisini er fingin upp á pláss.

5.5 Føroysk luttøka í virkseminum

Tað er sjálvsagt, at vit í Føroyum skulu royna at fáa sum mest burtur úr tí virkseimi, sum fyrst oljuleiting og síðani møgulig útbýgging og framleiðsla hava við sær. Treytirnar í leitingarlovvunum vórðu settar soleiðis saman, at føroyskt vinnulív skuldi hava møguleikar til at gera seg galdandi í oljuvinnuni. Peningur varð settur av til at menna førleikan; treytir vórðu

settar um, at føroyskar fyrítøkur í kapping við aðrar skuldu hava veruligar møguleikar at bjóða upp á arbeiði; oljufeløg skuldu virka fyri at knýta sambond millum føroyskar og útlenskar fyrítøkur; virkast skuldi fyri, at føroyingar skuldu fáa arbeiði, og føroysk gransking skuldi hava møguleika at vera við í gransking, sum loyvishavarar fóru at seta í verk við tilknýti til leiting í føroyskum øki.

Roynindirnar hava víst, at tað er ikki lætt at fremja føroyska luttøku. Tað kemst helst fyri ein part av, at borivirksemið er so óstøðugt. Tá tað ganga ár ímillum, at borað verður, og tað harafturat eru skiftandi oljufeløg, ið bora, sýnist tað at vera trupult fyri oljufeløg og lutvíst fyri føroyska vinnu at finna saman.

5.5.1. Føroyskar veitingar

§ 11 í Kolvetnislógini ásetir, at allur flutningur til og frá føroyskum øki skal um føroyskan bryggjukant ella føroyskan flogvøll. Harumframt ásetir § 12 í loyvunum, at føroyskar fyrítøkur í kapping við aðrar skulu hava veruligar møguleikar at bjóða upp á vørur og tænastr, sum loyvishavarunum tørva í sambandi við virksemini teirra á føroyskum øki.

Hesar ásetingar skulu tryggja, at føroyskar fyrítøkur sleppa upp í kolvetnisleidingarvirksemið. Tað er framvegis neyðugt, at ásetingar eru um hesi viðurskifti, tí sjálvt við hesum ásetingum er tað ikki lætt at koma sær upp í virksemini. Spurningurin er so, um tær kanska áttu at verið strangari. Sæð frá føroyskum vinnulívi skuldu tær møguliga tað. Hinvegin kenna oljufeløgini tað sum eina byrðu at skula umvegis føroyskan bryggjukant ella flogvøll við allari útgerð og fólki og at skula skifta veitarar til eina boring í Føroyum. Tey meta heldur ikki, at hendan ásetingin í serligan mun virkar fyri at menna føroyskan førleika. Heildarmetingin hjá Jarðfeingi er, at endamálið við hesum ásetingum er skilagott. Tó eigur at verða hugt eftir, hvussu føroyska vinnan kann fáa ein størri part av virkseminum.

Fyri at økja føroyska luttøkupartin kann meira verða gjørt upp undir hvørja boring fyri miðvíst at samansjóða tørvin hjá oljufeløgnum við útboðið av vørum og tænastrum í Føroyum. Hetta kundi t.d. verið gjørt við, at feløg, sum fara undir boring, verða kravd eftir at lýsa í føroyskum miðlum og bjóða føroyskum fyrítøkum at kunna seg um møguleikarnar.

Myndugleikarnir kunnu styðja við at endurskoða reglugerðina hesum viðvíkjandi, ið varð gjørd í 2000. Sum partur av slíkari reglugerð skulu myndugleikarnir eftir hvørja boring hava frágreiðing frá oljufeløgnum um, hvørjir sáttmálar eru bodnir út í Føroyum, og hvørjir sáttmálar eru latnir føroyskum fyrítøkum. Eftir hvørja boring eigur eisini at verða skipað fyri einum eftirmetingarfundi millum loyvishavarar, ið hava borað, føroysku vinnuna og myndugleikarnar.

Í boringini, sum var í 2006, var umsetningurin í Føroyum 62 mió. kr. Sáttmálarnir í sambandi við boringar, sum serliga leggja pening eftir seg, hava víst seg at verið viðvíkjandi flúgvung, sigling og oljunýtlu. Hetta hevur við sær, at føroyingar vinna sær royndir innan flúgvung og sigling í sambandi við fráländavinnuna, sum eisini hevur víst seg at verið til gagns í strembanini eftir at fáa sáttmálar uttanlands. Stórur partur av virkseminum, sum annars liggur eftir í Føroyum, kann hinvegin neyvan sigast at menna føroyska vinnu til fráländavinnuna, tó at tað gevur nakað av inntøkum. Her kann t.d. nevast útleiga av skrivstovuhølum, gistingarhúsvirksemi, trygging og telesamskifti osv.

Ein orsök til, at ikki fleiri fyrítøkur eru við í fráländavirkseminum, er helst, at krøvini til fyrítøkurnar eru soleiðis, at tað órógvur teirra vanligu virksemini, og tá fráländavirksemið bert er í stutta tíð í senn, avmarkar tað áhugan hjá fleiri fyrítøkum. Eisini er eitt sindur ymist, hvussu stóran dent loyvishavararnir leggja á henda partin.

Hóast vit framhaldandi skulu royna at fáa sum mest av virkseimi til føroyskar fyrítøkur, eiga vit eisini at síggja í eyguni, at hetta helst í fyrstu atløgu verður innan fyri tær avmarkingar, sum virksemissstøðið á føroyska økinum setir.

§ 11 í Kolvetnislógini heimilar landsstýrismanninum í serligum førum at gera undantak frá ásetingini um, at útgerð og persónar skulu um føroyskan bryggjukant ella flogvøll. Í sambandi við teir fimm brunnarnar, sum eru boraðir higartil, hava undantøkini verið umleið 15-20 tilsamans. Undantak hevur t.d. verið latið

- tí illveður annars fór at seinka boringini órímliga nógv,
- tí bráðfeingis tørvur hevur verið á tóli,
- tá átrokandi persónlig viðurskifti hjá manning hava gjørt seg galdandi
- í einum føri, tá avtalað tænasta ikki kundi veitast

Hinvegin eru grundgevingar, sum t.d., at tað er bíligari at skipa útgerð beinleiðis á boripall, ikki nøktandi fyri at fáa undantaksloyvi.

5.5.2 Samband við útlenskar fyrítøkur, arbeiðsmøguleikar og gransking

Sambært § 13, stk. 1 í standardloyvnum skulu loyvishavararnir virka fyri, at avtalur verða gjørdar millum føroysk og útlenskt virki um at byggja upp førleika og tøkniligan kunnleika.

Sum partur av førleikameningini annars hava føroyskar fyrítøkur fingið hjálp at koma í samband við útlenskar fyrítøkur við tí fyri eyga at menna seg soleiðis, at tær kunnu fáa atgongd til útlenskar marknaðir.

Skal úrslit spyrjast burturúr, er neyðugt, at áhaldandi verður arbeitt fyri hesum. Tað er rættiliga tíðar- og arbeiðskrevjandi at fáa slík samstørv í lag, og hvørt tað er ein orsök til, at fyrítøkur, sum hava arbeitt fram ímóti hesum, kortini fella frá, er ilt at siga. Ein orsök er móguliga eisini, at loyvishavararnir hava ikki lagt nóg stóran dent á hesa áseting. Jarðfeingi fer tí at leggja seg meira eftir, at loyvishavarar geva hesi áseting størri gætur.

Sambært § 13 í loyvnum skulu loyvishavarar átaka sær at geva føroyingum arbeiðsmøguleikar.

Tað, sum higartil er spurt burtur úr hesi áseting, er í høvuðsheitum, at føroyingar eru settir í starv á skrivstovunum, sum nøkur feløg hava í Føroyum. Onkur einstøk størv hava eisini verið á pallunum. Nakrir føroyingar hava sjálvir útvegað sær størv hjá oljufeløgum, men tá ikki sum partur av loyvisásetingini.

Á fundi við oljufeløgini í august mánaði 2007 hevur Jarðfeingi borið hetta upp á mál og m.a. skotið upp yvir fyri oljufeløgnum, at feløgini kunnu lýsa eftir fólki í Føroyum. Nú tað ljóðar, at oljufeløgnum tørva arbeiðsmegi, skuldi hetta havt teirra áhuga, og skuldu tey ikki bara gjørt tað, tí tað er ein áseting í loyvnum. Jarðfeingi fer framhaldandi at fylgja við, hvussu loyvishavarar liva upp til hesa áseting.

§ 13 ásetir somuleiðis, at loyvishavarar skulu leggja seg eftir at geva føroyskum stovnum og fyrítøkum móguleika at luttaka í granskingar- og menningarætlanum, um farið verður undir tílíkar ætlanir í sambandi við loyvini.

Sum ein part av skyldunum hava loyvishavararnir bundið seg til at nýta pening til verkætlanir, ið eru umrøddar aðrastaðni í hesum viðmerkingum, og sum hava týðning fyri framtíðar oljuleiting í føroyskum øki. Sum liður í hesum luttaka føroyskir stovnar í granskingar- og menningarætlanum við tilknýti til jarðfrøðilig viðurskifti.

Harumframt hava loyvishavarar stuðlað føroyskum PhD-verkætlanum og útbúgvingum á Fróðskaparsetrinum og á Handilsskúlanum sum partur av skyldunum at virka fyri førleikamenning.

5.5.3 Førleikamenning

Sum part av skyldunum hava loyvishavarar í undanfarnu útbjóðingarumfórnum átikið sær at virka fyri vinnuligari førleikamenning. Í fyrsta útbjóðingarumfari vórðu soleiðis játtaðar uml. 85 mió. kr. og í øðrum útbjóðingarumfari umleið 13 mió. kr. til hetta endamálið.

Loyvissamtøkini umsita hvørt í sínum lagi peningin, tey hava játtað at nýta. Er ivamál um, hvørt ein verkætlan kann roknast sum vinnuliga førleikamennandi, kunnu feløgini tó avgera hetta í samráð við Jarðfeingi. Eina ferð árliga skulu tey lata Jarðfeingi frágreiðing um, hvussu peningurin er nýttur.

Fyri at hava skipanina smidliga vórðu leiðreglurnar tilevnaðar so einfaldar, sum hildið var ráðiligt. At reglurnar eru einfaldar letur upp fyri, at tulatingarmøguleikar kunnu verða fyri at gera av, hvørt ein verkætlan er vinnuliga førleikamennandi og tí kann viðgerast við stuðli fyri eyga. Hóast ymsar meiningar kunnu vera um, í hvønn mun ein stuðlað verkætlan er vinnulig, so hevur neyvan verið ósemja um, at tær stuðlaðu verkætlanirnar eru komnar føroyska samfelagnum til góðar. Alternativði til hesa smidligu skipanina er ein meira stirvin skipan, og tað er ikki givið, at ein stirvnari skipan er betri.

Vinnuligu menningarætlanirnar hava verið nýttar til venjing/upplæring av starvsfólki, nýskapan av útgerð og framleiðslu, menning av góðskustýring, leiðslumenning, gransking o.a.

Stuðulin til útbúgvingarverkið er serliga ætlaður til hægri útbúgvingar. Tað eru soleiðis serliga Fróðskaparsetur Føroya og Føroya Handilsskúli, ið hava móttikið stuðul. Stuðul til Fróðskaparsetur Føroya er serliga nýttur til PhD-útbúgvingar og útbúgving av oljuverkfrøðingum. PhD-útbúgvingarnar eru t.d. innan evni við tilknýti til oljuvinnu, aldumyndil og aling á streymasjógvi. Handilsskúlin hevur m.a. havt leiðsluútbúgving í samstarvi við Robert Gordon University í Aberdeen.

Skipanin hevur sum heild virkað væl. Tó verður skotið upp, at onkrar broytingar verða gjørdar. Tann eina er, at føst upphædd verður sett á, hvussu nógv skal gjaldast til førleikamenning, heldur enn, at hetta skal verða ein boðparametur, ið samráðst verður um, og hin broytingin er, hvør kann umsita peningin.

Upphæddirnar, ið koma at verða latnar til vinnuliga førleikamenning, fara neyvan aftur at verða eins og til fyrsta útbjóðingarumfar, men meira líkjast tí, ið latið varð í øðrum útbjóðingarumfari. At gjaldið skal vera ein boðparametur at samráðast um, verður tí hildið óneyðugt. Einfaldari er at áseta eina fasta upphædd, og heldur lata samráðingarnar snúgva seg um innihaldið í sjálvari arbeidsskránni, t.e. tað jarðfrøðiliga arbeiðið.

Skotið verður upp, at gjaldið til vinnuliga førleikamenning fyri hvørt loyvi verður ásett til 200.000 kr. fyri hvørt byrjað loyvisár. Verður eitt loyvi givið fyri t.d. 5 ár, verður samlaða gjaldið 1 mió. kr. fyri tað loyvið.

Loyvishavararnir eru ikki samdir um, hvørt tað er skilabest, at teir sjálvir umsita peningin, ið er játtaður, ella tað skuldi verið onkur annar. Onkrir meta tað vera ein fyrimun, at teir sjálvir umsita peningin, meðan aðrir kenna tað sum eina umsitingarlaga byrðu. Jarðfeingi metir tað ikki

avgerandi, hvør umsitur peningin, um leiðreglurnar eru greiðar. Onki skuldi tí verið til hindurs fyri, at teir loyvishavarar, ið sjálvir vilja umsita peningin, kunnu tað, meðan landsstýrismaðurin verður heimilaður til at áseta, hvør kann umsita peningin, ið loyvishavarar sjálvir ikki hava áhuga í at umsita. T.d. kundi hugsast, at slíkar játtanir verða latnar onkrum av verandi endamállum til vinnufra, ið landsstýrið varðar av.

5.6 Aðrar almennar loyvistreytir

Í § 18 í standardloyvinum er ásett, at oljumyndugleikin hevur rætt at taka lut á fundum í samstarvsnevndum hjá loyvishavarum. § 19 og 20 eru um skylduna, ið loyvishavarin hevur at veita starvsfólki hjá eftirlitsmyndugleikanum hjálp í kanningarvirksemi teirra, og um tær upplýsingar, sum loyvishavarin hevur skyldu at lata myndugleikunum sambært reglum, ið verða nærri ásettar við kunngerð.

Í §§ 21 og 22 eru ásetingar um tagnarskyldu, trúnaðarskeið v.m.

Í § 24 verður staðfest, at samloyvishavarar ábyrgdast í felag fyri endurgjald og skaðabøtur til fiskimenn, sum skulu gjaldast sambært kapitli 7 í lögtingslógini um kolvetnisvirksemi. Kravt verður í § 25, at loyvishavarar veita vissu fyri, at teir megna at bøta fyri sær, koma teir undir endurgjaldskyldu.

Sambært § 26 kann loyvið ikki avhendast uttan góðkenning frá landsstýrismanninum.

6. Almenn luttøka

Higartil hava almennu Føroyar ikki luttikið beinleiðis í kolvetnisvirkseminum.

Fyrsti spurningur, tá metast skal um, hvørt tað almenna skal luttaka beinleiðis, er, hvat endamálið við luttøkuni skal verða. Skal tað verða at fáa inntøkur til landskassan? Skal tað verða fyri at fáa betri innlit í virksemið? Ella skal tað verða fyri at fáa størri ávirkan?

Um endamálið er at fáa størri inntøkur til landskassan, merkir tað samstundis, at minni verður til oljufeløgini. Í so máta kann hetta samanberast við, at skatturin verður hækkaður. Tað er sjálvandi trupult at meta um, hvørt grundarlag er fyri at hækka partin, sum tað almenna tekur burtur av inntøkunum. Men havt eigur at verða í huga, at onkustaðni er eitt mark fyri, nær oljufeløg ikki meta tað áhugavert meira at fara undir leiting her og heldur velja onnur stöð. Hvar hetta mark er, er trupult at meta um, men tey hava gjørt vart við, at tey halda partafelagsskattin longu vera ov høg, og at framleiðslugjaldið átti at verið avtikið. Samanbera vit oljuvánirnar her hjá okkum, og hvussu nógv landskassin fer at taka, um olja verður funnin, við t.d. skattatrystið í Bretlandi, so er ivasamt, hvussu nógv vit kunnu hækka verandi tryst.

Fer tað almenna beinleiðis upp í virksemið, kann tað verða gjørt við, at oljufeløgini í fyrstu atløgu rinda útreiðslupartin hjá tí almenna (verður nevnt “borin luttøka”). Um útreiðslurnar skulu gjaldast aftur, ella verða mótroknaðar á onkran hátt, er ein avtaluspurningur, men roknast má við, at tær so ella so skulu “gjaldast”.

Endamálið kundi eisini verið at fingið betri innlit í dagliga virksemið. Í ávísan mun hevur tað almenna innlit við tað, at Jarðfeingi hevur javnan samband við feløgini og kann luttaka á samstarvsfundum, sum oljusamtøkini hava, umframt at Jarðfeingi savnar allar dátur frá virkseminum. Tað er ikki vist, at alt kemur fram á slíkum fundum, so tað kunnu vera viðurskifti, ið myndugleikarnir ikki fáa kunnleika um. Men hvussu stóran týdning hetta hevur, er ilt at meta um. Skal hetta endamálið røkkast betur við at luttaka beinleiðis, krevst eisini, at fólk við røttum førleikum verða sett at røkja hesa og aðrar uppgávur, og tað hevur ein kostnað við sær, umframt at tað fer at økja kappingina um tey frammanundan fáu fólkinum við nøktandi førleika til hetta.

Eitt endamál kundi kanska eisini verið at fingið ávirkan. Uttan mun til, hvat verður lagt í hetta, so er ivasamt, hvussu nógv størri ávirkan ein avmarkaður luttøkupartur hevði givið í mun til ta ávirkan, sum kann fáast við at seta reglur fyri tí, tað almenna ynskir at náa.

Beinleiðis almenn luttøka er sostatt heldur ikki ein partur av lógaruppskotinum í 3. útbjóðingarumfari.

7. Heilsa, trygd og umhvørvi v.m.

Kolvetnislógin ásetir, at bert skikkaðir umsøkjara kunnu fáa leiti- og framleiðsluloyvi. Tað er uppgáva myndugleikans at síggja til, at umsøkjara hava neyðugan sakkunnleika, royndir, førleika og fíggarorku innan leitingar- og framleiðsluvirksemi.

Viðvíkjandi heilsu, trygd og umhvørvi v.m. verða hesi førleikakrøv avgerandi fyri, um umsøkjara kunnu metast at vera skikkaðir at fáa loyvi:

- leiðreglur umsøklarans í sambandi við boringar,
- serstakar avbjóðingar, ið umsøklarinn leggur dent á í sambandi við boringar á djúpum vatni,
- stýringsamboðini, sum umsøklarinn brúkar at handfara vandar, og
- krøv umsøklarans til førleikamenning av starvsfólki.

Umsóknin um leiti- og framleiðsluloyvi skal harumframt lýsa krøv, ið umsøklarinn *sjálvur* setir til heilsu, trygd og umhvørvi v.m. Hesi krøv skulu setast út frá umstøðunum í føroyskum sjóki og út frá ætlaða virkseminum, ið umsóknin er galdandi fyri.

Tá loyvini eru givin, eru tað reglurnar í kunngerðini um heilsu, trygd og umhvørvi í leitiskeiðinum v.m., sum eru galdandi. Kolvetnislógin ásetir, at *leitingar- og framleiðsluvirksemið skal vera forsvarligt og skynsamligt*. Loyvishavarar bera ábyrgd av, at virkseimið verður lagt til rættis og útint trygdarliga forsvarligt, meðan myndugleikin skal ansa eftir, at meginreglan verður fylgd. Kunngerðin um heilsu, trygd og umhvørvi í leitiskeiðinum ásetir neyv krøv til, hvussu farast skal fram, tá brunnar verða boraðir.

Loyvishavararnir skulu hava tilbúgvingarætlanir, sum skulu setast í verk, tá vanda- og vanlukkustøður koma upp. Í hesum sambandi hevur tað higartil verið álagt loyvishavarunum at hava bjargingartyrlu tilbúna í Føroyum, meðan borað verður. Eftir at hava mett um hetta, er Jarðfeingi komið til ta niðurstøðu, at nú almenn tilbúgvingartyrla er tøk í Føroyum, eigur útgangsstøðið heldur at vera, at almenna, føroyska tilbúgvingin eisini fevnir um oljuvirksemið, og at tað ikki verður kravt av loyvishavarunum sjálvum at syrgja fyri at hava bjargingartyrlu tøka. Meta loyvishavararnir hinvegin, at almenna tilbúgvingin ikki er nøktandi, kunnu teir sjálvsagt sjálvir skipa fyri at styrkja tilbúgvingin og rinda tað, sum hetta kostar. Tá loyvishavarar søkja um loyvi at fara undir boring, metir Jarðfeingi, um tilbúgvingin á øllum økjum er nøktandi, og setir krøv um tillaging, skuldi tað verið hildið neyðugt.

Tilbúgvingarætlanin skal eisini fevna um tiltøk og útgerð at nýta við bráðfeingis dálking av havumhvørvinum. Kravt verður, at hóskandi oljuverndarútgerð er tøk á staðnum, í Føroyum ella kann fáast til vega uttanífrá innan nøktandi freist

8. Avleiðingar fyri fiskivinnu, umhvørvi v.m.

Sambært § 7, stk. 2, 2. pkt. í lógini um kolvetnisvirksemi skal í viðmerkingunum til útbjóðingarlógina metast um avleiðingarnar, ið komandi kolvetnisvirksemið kann hava fyri sigling, fiskiskap

og aðrar vinnur, umframt náttúru-, umhvørvis- og onnur samfelagsá hugamál. Somuleiðis skal metast um, hvat íkast virkseimið fer at geva búskapi og arbeiðsvinnu.

Jarðfeingi hevur umrøtt útbjóðingina við umboð fyri ymiskar bólkar av fiskivinnuni, Fiskirannsóknarstovuna, Náttúrugripasavnið, Umhvørvisdeildina á Heilsufrøðiligu Starvsstovuni (nú Umhvørvisstovan) og Biofar.

Á fundi við fiskivinnuna varð ført fram, at seismiskt virksemi er til ampa fyri fiskiskap, og at tað er neyðugt at samskipa hetta virkseimið nógv neyvari soleiðis, at fiskiskapurin verður órógvaður sum minst. Harumframt meta partarnir, umboðandi fiskivinnuna, at útbjóðingarøkið í uppruna uppskotinum kom ov langt inn á landgrunnin.

Fiskirannsóknarstovan hevur m.a. víst á, at Føroya Banki og Munkagrundurin ikki eiga at verða partar av 3 útbjóðingarumfari, og at dentur má leggjast á eitt neyvari samskifti millum fiskivinnu og oljuvinnu soleiðis, at seismiskar upptøkur ikki verða til óneyðugan ampa. Harumframt verður mælt til, at koralløki, ið eru friðað fyri troling, eisini verða friðað fyri oljuboringar.

Umhvørvisdeildin á Heilsufrøðiligu Starvsstovuni vísti m.a. á, at áðrenn endalig støða verður tikin til øki, sum verða boðin út, er neyðugt at gera eina umfatandi meting av tí ávirkan, sum eitt møguligt virksemi kann hava á økið (Strategic Environmental Assessment SEA) – hetta serliga um Føroya Banki og partur av landgrunninum verða partar av útbodna økinum. Harumframt varð víst á, at áðrenn støða verður tikin til, hvørji øki verða boðin út, eigur almenningurin, viðkomandi fyrisingarligir og vísindaligir stovnar, yrkisfeløg o.o. at verða kunnaði um ætlanirnar og metingarar, og hava høvi at koma við sínum viðmerkingum. Mett verður eisini, at avgerðin um at bjóða øki út til frálavirksemi skal byggja á eina holla vitan um økini, samanborið við tey árin, sum kunnu væntast av virkseminum. Ikki bara í sambandi við leiting, men eisini møguliga framleiðslu og avrigging. At enda gjørdi Heilsufrøðiliga Starvsstovan vart við, at aftan á, at møgulig øki eru lutað út til leitivirksemi, eiga at verða gjørdar árinmetingar av ætlaða virkseminum og helst eisini økiskanningar av havbotninum fyri at staðfesta støðuna hjá umhvørvinum, áðrenn borivirksemi byrjar í økinum.

Biofar hevði hesar viðmerkingar: *“Stórir partar av føroyska sjóøkinum er reiðiliga ókent bæði hvat viðvíkur botntopografi, botnsedimenti og botnlívfrøði. Økið er í høvuðsheitum býtt upp í øki við heitum sjógvi (oman fyri ca 500 metra dýpi) og øki við køldum sjógvi. Djóralívið á botni er ógvuliga neyvt tengt at hesum uppbyggingi, eins og tað er tengt at sedimentslagi og streymi.*

Mest eyðsýnt er, at fyrilit eiga at takast fyri, har serlig viðurskifti eru, hetta veri seg sermerkt lendi og sermerkt djóralív. Í stórum pørtum av ætlaða útbjóðingarøkinum eru korallleiðir, sum eru viðkvom fyri slíkum virksemi. Korallleiðirnar liggja millum 300 og 600 metra dýpi, so at siga alla staðir runt um bankarnar, men eisini aðrastaðir.

Vit halda tí, at øll feløg, sum fáa loyvi til at leita eftir olju, eiga at gera nágreinilig topografisk kort av økjunum og lýsa økið við myndatøku og øðrum amboðum, sum kunnu hjálpa at skilja økið. Føroyskir stovnar eiga sjálvsagt at fáa hetta tilfarið til metingar og sum savnindi.

Føroya Banki er so mikið serligur, at hann eigur ikki at verða bjóðaður til oljuleiting.”

Jarðfeingi er av tí áskoðan, at kunnleikin til økið er nøktandi til at bjóða út. Hetta verður bygt á, at fyri 1. útbjóðingarumfar varð gjørt umfatandi arbeiði at kanna og lýsa náttúruna á føroyska havøkinum. Hetta arbeiðið er m.a. lýst í frágreiðingini *Leitiboringar í Hetlandsrennuni, frágreiðing um umhvørvisárin*. Tilfarið, ið hendan frágreiðing byggir á, fevnir fyri stóran part

eisini um økini, ið nú eru ætlanir um at bjóða út. Í summum førum vórðu ískoytiskanningar settar í verk at lýsa loyvisøkini betur, eftir at hesi vóru tillutað. Fyri 2. útbjóðingarumfar varð gjørd ískoytisfrágreiðing *Exploration Drilling in Faroese Waters of the Second Licensing Round, Environmental Impact Assessment – EIA Addendum to the GEM Regional EIA of the First License Round*. Niðurstøðurnar í hesari frágreiðingini byggja í stóran mun á, at tilfarið til fyrstu frágreiðingina fevnir um alt føroyska økið. Tað er tó ynskiligt, at arbeiðið at lýsa náttúru- og umhvørvisárin av leiti- og framleiðsluvirksemi á føroyskum øki verður skipað eftir einum leisti, sum er meinlíkur SEA (Strategic Environmental Assessment) leistinum, ið verður brúktur av okkara grannalondum, og sum byggir á *Directive 2001/42/EC* um umhvørvisárinsskanningar hjá ES. Tí verður fyri 3. útbjóðingarumfar mælt til, at treytir verða settar í loyvini um, at loyvishavar skulu gjalda ávísa upphædd til at fígga neyvari kanningar av náttúru og umhvørvi á føroyska havøkinum, og á henda hátt byggja víðari á tær kanningar, ið fyrr eru gjørdar til tess at hava eina so dagførda lýsing av umhvørvinum, áðrenn oljuvirksemið tekur dik á seg.

Viðvíkjandi útboðsøkinum eru flestu av viðmerkingunum frá náttúrustovnum og fiskivinnu tiknar til eftirtektar.

Jarðfeingi hevur harumframt umrøtt treytir og karmar fyri oljuleiting í Føroyum við loyvishavarar og við Oljuvinnubólkin undir Vinnuhúsinum. Niðurstøðan frá hesum fundum hevur verið, at verandi skipan sum heild er nøktandi, tó at ávísir partar kundi ynskt broyttar umstøður viðvíkjandi kaikantsregluni og viðvíkjandi skattaskipanini. Hetta verður umrøtt nærri niðanfyri.

Niðanfyri er mett um, hvørjar avleiðingar virksemið undir 3. umfari kann hava fyri fiskiskap, sigling, náttúru og umhvørvi umframt aðrar vinnur, búskap v.m. Metingarnar eru grundaðar á, hvat roknast kann við av virksemi í leitiskeiðinum.

8.1. Avleiðingar fyri sigling

Leitingarvirksemið á føroyska landgrunninum kann ávirka sigling hjá fiskiførum o.ø. á tvinnar hættir:

- Havstøðir leggja hald á eitt ávíst havøki og kunnu á tann hátt vera ein forðing fyri sigling í føroyskum sjógvi. Sambært lógini um kolvetnisvirksemi skulu havstøðir hava eitt trygdarøki. Vanliga víddin á trygdarøkinum er 500 m kring havstøðina.
- Leitingarvirksemið á landgrunninum økir um skipaferðsluna, bæði viðvíkjandi flutningi og seismiskum upptøkum, í føroyskum sjógvi og kann á tann hátt ávirka aðra sigling og umstøðurnar hjá fiskiflotanum at virka.

Í hvønn mun havstøðir fara at darva sigling, og um skipaferðslan verður munandi økt, veldst um, hvussu umfangandi leitingarvirksemið verður, og hvussu nógvar havstøðir verða, sum frálíður.

Skip, ið savna seismikk, skulu halda ætlaða kós og ferð á innsavningarøkinum fyri at upptøkurnar skulu eydnast, og tískil má leggjast til rættis, so hesi skip ikki noyðast at halda av fyri fiskiskipum. Til hetta endamál er neyvt samskifti við MRCC um fráboðan av virkseminum, umframt at føroyskur samskiftisleiðari er umborð til tess at halda nøktandi samskifti við onnur skip, ið eru í økinum.

Niðurstøðan er, at leitivirksemið og tann sigling, ið stendst av hesum, ikki verður nøkur álvarslig forðing fyri aðra sigling.

8.2 Avleiðingar fyri fiskiskap

Verður talan um eina ella fleiri boringar, leggur havstøðin, sum nevnt omanfyri, hald á eitt trygdarøki, sum er 500 m í allar ættir. Fiskiskapur er ikki loyvdur innan fyri hetta økið. Verður havstøðin hildin upp á pláss við akkerum, er akkersøkið størri enn trygdarøkið. Vanliga verður roknað við, at frástøðan frá havstøðini til akkerini samsvarar við 2-3 ferðir dýpið. Tá metast skal um, hvørjar avleiðingar hetta hevur fyri fiskiskap, er neyðugt at skilja ímillum ymisk sløg av fiskiskapi og reiðskapi. Avleiðingarnar eru ymiskar, hvørt talan er um fiskiskap við botntroli, flóttitroli, nót, línu ella gørnum, og um roynt verður eftir botnfiski ella uppsjóvarfiski.

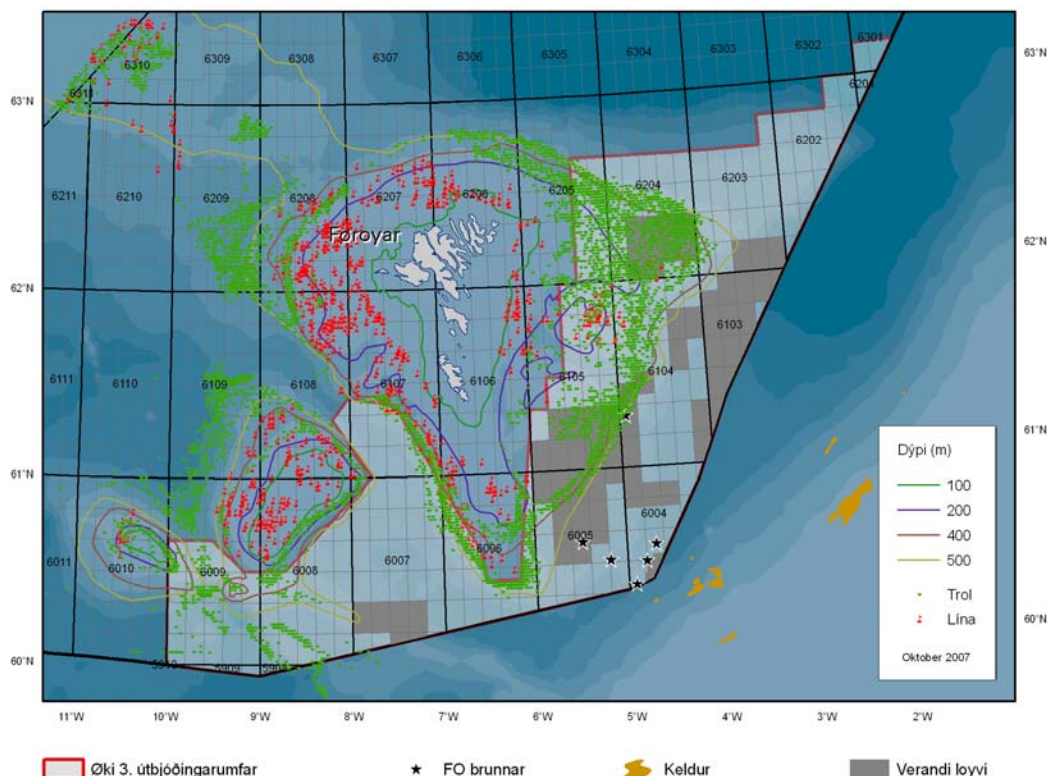
Í viðgerðini av uppskotinum um øki at bjóða út eru viðmerkingarnar frá hoyringspørtunum tiknar til eftirtektar soleiðis, at Munkagrundur og Føroya Banki eru tiknir burturúr umframt, at eystan fyri Føryar er økið innan fyri 24 fjórðingar somuleiðis tikið burturúr. Í ein útsynning úr Suðuroynni er stytta frástøða til útbjóðingarøkið áleið 18 fjórðingar. Meginparturin av tí útbjóðaða økinum liggur á meiri enn 400 m dýpi. Royndin eftir botnfiski fer mest fram á økjum, sum eru grynri enn 400 m. Avleiðingarnar fyri slíkan fiskiskap eru tí avmarkaðar, tá leitingin fer fram á størri dýpum enn hetta.

Seismiskt virksemi er sum meginregla ikki loyvt í tíðarskeiðinum frá 1 november til 15. apríl. Fyri ávís øki eru avmarkingar fyri seismikki settar fram til ávikavist 31. mai og 31. juli.

Fiskiveiðieftirlitið hevur síðani 1998 rikið eina fráboðanarskipan, sum veitir upplýsingar um seismiskt virksemi á landgrunninum.

Niðanfyri er eitt kort, sum lýsir fiskiskap hjá trolarum og línuskipum í mun til útbjóðingarøkið.

3. útbjóðingarumfar



Niðurstøðan viðvíkjandi avleiðingunum fyri fiskiskapin er, at hóast leiting eftir kolvetnum eystan- og sunnanfyri kann ávirka møguleikarnar at troyta leiðirnar, so fer leitingin ikki at verða fiskiskapinum til álvarsligan ampa. Hetta kemst fyrst og fremst av, at størsti parturin av økinum, ið skotið verður upp at bjóða út, liggur djúpari, enn har mesta fiskiveiðan eftir botnfiski fer fram. Um leitibrunnar verða boraðir, tekur hetta vanliga bert einar 70-100 dagar, og tí er eingin verulig kapping um havøkini í leitiskeiðinum, sum í flestu førum strekkir seg yvir 6 ár ella meiri. Talan verður tí ikki um munandi skerdar veiðimøguleikar hjá fiskiflotanum.

Viðvíkjandi loyvum, ið eftir ætlan verða latin undir 3. útbjóðingarumfari, fer virkseimið í fyrsta umfari í høvuðsheitum at verða seismiskar upptøkur. Í tíðarskeiðinum, tá hesar fara fram, kunnu tær darva fiskiskapi, um hesin fer fram á sama øki. Skip, ið savna seismikk, skulu halda ætlaða kós og ferð á innsavningarøkinum, fyri at upptøkurnar skulu eydnast, og tískil má leggjast til rættis, so hesi skip ikki noyðast at halda av fyri fiskiskipum. Til hetta endamál er neyvt samskifti við MRCC um fráboðan av virkseminum, umframt at føroyskur samskiftisleiðari er umborð til tess at halda nøktandi samskifti við tey fiskiskip, ið eru í økinum. Fyri eitt leitiroyvi, ið er galdandi í 3 ella fleiri ár, vara seismisku upptøkurnar vanliga millum 1–3 mánaðir, og sostatt verður ikki mett, at seismikkur verður nøkur álvarslig forðing fyri fiskiskapi.

Harumframt verður mælt til, at krav verður sett í loyvi til leiting eftir og framleiðslu av kolvetnum um, at virkseimi loyvishavarans og fiskiskapur í økinum verður samskipað soleiðis, at partarnir ikki verða fyri óneyðugum ampa.

8.3. Avleiðingar fyri aðrar vinnur – kapping um arbeiðsmegi

Eftirsum virkseimið vanliga er lítið og tíðaravmarkað í leitiskeiðinum, vísa royndirnar higartil, at virkseimið á havstøðum og útgerðarstøðum hevur rættiliga avmarkaða ávirkan á eftirspurningin eftir føroyskari arbeiðsmegi. Vanliga leiga fyrstøðufeløgini havstøðir við manning og útgerð. Á einari útgerðarstøð er bert grundarlag fyri heilt fáum ársverkum. Hetta er eisini galdandi, um fleiri havstøðir virka í senn.

Grundað á væntaða leitivirkseimið og væntaða eftirspurningin eftir arbeiðsmegi er tað lítið, ið bendir á, at leitivirkseimið í sambandi við 3. útbjóðingarumfar tey fyrstu árinu fer at ávirka aðrar vinnugreinar merkisvert.

Í tí samskifti, sum hevur verið við oljufeløg um treytir fyri 3. útbjóðingarumfar, og lóggávuni sum heild hevur verið peikað á frá summum pørtum, at kravið um, at útgerð skal siglast til Føroya, leggjast upp her, fyri síðan at verða skipað til pallin, er viðvirkandi til, at leitingin dýrkar.

Oljuvinnubólkurin er av tí áskoðan, at haldast skal fast við kravið um at skipa fólk og útgerð um føroyskan flogvøll og havn.

Frá føroyskari síðu hevur frá byrjan verið lagdur dentur á, at virkseimið skal rekast úr Føroyum av tvinnandi orsökum: 1) at føroysk vinna fær part av virkseminum og 2) at virkseimi á føroyskum øki sum meginregla skal rekast úr Føroyum.

8.4. Avleiðingar fyri náttúru og umhvørvi

Kolvetnisvirksemi verður í síni heild mettt sum dálkandi virksemi, har dálkingin fyrst og fremst stavar frá útleiðingum á sjógv og í luftina frá havstøðum. Dálking kann eisini stava frá óhappum. Hvørjar og hvussu umfangandi avleiðingarnar kunnu gerast fyri umhvørvið, er treytað av trygdarskipanum, tilbúgvngini, tiltøkum til verju av umhvørvinum, hugburði til umhvørvisvernd hjá loyvishavara og veitarum v.m. Sum heild hevur oljuvinnan tikið seg fram seinastu árin, tá talan er um at leggja virksemið til rættis við neyðugum fyrilitum fyri umhvørvis- og náttúruáhugamálum. Tað er tó sera umráðandi at ansa eftir, at virksemið verður framt við nøktandi umhvørvismedviti og førleika.

Tað eigur framhaldandi at vera krav, at bert feløg/samtøk, ið kunnu vísa á eina umhvørvisstýrisskipan, sum lýkur treytirnar í altjóða viðurkendum standardum so sum ISO 14001 ella EMAS, kunnu fáa loyvi til leiting á føroyskum øki í førum, har boringar eru partar av arbeiðsskránni.

Meðan leitibrunnar verða boraðir, kunnu serliga hesar útleiðingar væntast:

- borispónir og borievja,
- sementleivdir,
- húsarhaldsspillivatn,
- frárensl av boridekkinum,
- kølivatn,
- roykur og avdamping, og
- útlát, ið stava frá lekum.

Um ikki rætt verður borið at, er vandi fyri, at umhvørvið verður dálkað, og at dálkingin fær vistfrøðiligar avleiðingar fyri djóralívið í økinum. Flestu evni, ið verða útleidd, hava lítlan og ongan skaða við sær, meðan onnur kunnu hava negativt árin á umhvørvið. Serliga eru tað tey eitrandi evnini og evni, sum kunnu upphópast í livandi verum, umframt evni, ið eru persistent, sum dentur verður lagdur á at avmarka, tá útleiðingarloyvi verða veitt. Útleiðingar í luftina fara at økja føroyska útlátið av veðurlagsgassum, serliga CO₂ og NO_x.

Lógin um kolvetnisvirksemi ásetir, at ”loyvi kann bert veitast umsøkjarum, sum ætlandi hava neyðugan sakkunnleika, royndir, førleika og fíggjarorku”. Tá umsóknir um loyvi verða viðgjørðar, verður ansað eftir, at umhvørvisførleikin hjá umsøkjaranum er nøktandi.

Tá farið verður undir at bora, verða onnur og meira ítøkilig umhvørviskrøv ásett. Skipanin í kolvetnislógini er soleiðis háttað, at loyvishavarin skal hava serstakt loyvi ella góðkenning til hvørt virksemi sær. Sum dømi kann nevast, at loyvishavari ikki kann bora ein leitibrunn, uttan frammanundan at hava fingið góðkenning til hetta virksemið. Harafturat verður kravt, at loyvishavarin ger metingar av tí árin, ið boringin kann væntast at hava á umhvørvið – eina sokallaða umhvørvisárin smeting. Hvørjar umhvørvistreytir, ið verða settar loyvishavarum í sambandi við leitiboringar, veldst m.a. um niðurstøðurnar av hesum metingum.

Borievni, ið loyvishavarin ætlar at brúka, skulu góðkennast. Reglur um hetta eru ásettar í *kunngerð nr. 37 frá 8. mars 2001 um nýtslu og burturbeining av evnum og tilfari frá havstøðum*. Sambært hesum reglum krevst loyvi – eitt sokallað útleiðingarloyvi - frá Umhvørvisstovuni til nýtslu og burturbeining av øllum evnum, ið verða nýtt í sambandi við borivirksemi. Áðurnevnda loyvi setir eisini treytir fyri viðgerð av burturkasti, fráboðan o.a. Í umsóknini um loyvi til nýtslu og burturbeining av evnum og tilfari skulu vera allar upplýsingar, sum eru neyðugar fyri at meta um ta ávirkan, sum útleiðingarnar hava á umhvørvið. Afturat hesum skulu nágreiniligar

upplýsingar gevast um umhvørvisligu eginleikarnar hjá hvørjum einstøkum evni, sum ætlanin er at brúka. Harafturat verða loyvishavarar álagdir at gera umhvørviskanningar av havbotninum á og kring staðið, har borað verður. Loyvi til nýtslu og burturbeining av evnum og tilfari frá havstøðum og krøvini til umhvørviskanningar hava støði í OSPAR¹-ásetingum og -vegleiðingum.

Ein beinleiðis avleiðing av leitivirkseminum er, at djóralívið í ávísan mun verður órógvað í leitingarøkinum. Hugsað verður serliga um botnverur, sjóverur, fisk, fugl og havsúgdjór, sum halda til kring útbúnaðin. Fiskur, fuglur og havsúgdjór kunnu í ávísan mun flyta seg burtur úr økinum og annars ótarnað venda aftur, tá leitivirksemið er liðugt. Hetta er ikki galdandi fyri botndjór, sum í størri mun eru staðbundin.

Í sambandi við møguligar oljulekar, sum geva oljublettir á sjónum, kann fuglur verða dálkaður. Royndirnar av teimum fyra boringunum hava verið góðar. Einki er likið á sjógv við undantaki av 50 litrum av dieselolju í sambandi við eina bunkring í 2001.

Til at meta um møguligt árin av eini boring ella einari útbyggingarætlan verður kravt í lóggávu okkara, at feløgini skulu gera kanningar av økinum til tess at lýsa hetta á nøktandi hátt til eftir eina boring at kunna staðfesta í hvønn mun, virksemið hevur havt ávirkan.

Fyri 3. útbjóðingarumfar verður mælt til, at nýggjar treytir verða settar í loyvi um, at loyvishavar skulu gjalda ávísu upphædd til at fígga kanningar til at lýsa náttúru og umhvørvi á føroyska havøkinum. Á henda hátt verður bygt víðari á tær kanningar, ið fyrr eru gjørdar til tess at fáa til vega eina lýsing av umhvørvinum, áðrenn oljuvirksemið tekur dik á seg. Her verður hugsað serliga um GEM kanningarnar undan 1. útbjóðingarumfari. Tí verður mælt til, at sum partur av loyvisskyldunum, verður víddargjaldið umskipað til eitt 'víddar- og umhvørvisgjald', har partur av upphæddini skal nýtast til omanfyrinevndu umhvørviskanningar (250 kr. fyri ferkilometurin um árið). Víddargjaldið fer sum áður í landskassan, meðan mælt verður til at Jarðfeingi skal umsita umhvørvisgjaldið og skipa fyri í samráð við aðrar myndugleikar, granskingarstovnar og vinnuna, hvørjar kanningar skulu gerast. Harafturat verður mælt til, at áðurnevndi SEA leisturin verður fylgdur í mest møguligan mun.

8.5. Avleiðingar fyri onnur samfelagsáhugamál

Nú, vit hava havt nakað av leitingarvirksemi, kann staðfestast, at avleiðingarnar á samfelagið higartil hevur ikki verið munandi.

Hvussu verður, um kolvetni verða staðfest í rakstrarverðum nøgdum, er hinvegin truplari at meta um. Fólk eru ikki á einum máli um, hvussu farið eigur at verða fram til tess at fyrireika samfelagið upp á eina slíka støðu. Ført verður m.a. fram, at tað er trupult at fyrireika samfelagið, tí avleiðingarnar kunnu vera so ymiskar alt eftir, hvussu stórir fundurin/fundirnir verða. Tað er helst rætt, at so er. Hinvegin er tað ein spurningur, um tað ikki átti at verið viðgjørt á breiðum grundarlagi, hvørji viðurskifti eiga at verða tikin støða til nakað skjótt, og hvørji kunnu bíða.

8.6. Metingar um, hvat íkast virksemið fer at geva búskapi og vinnu

Íkastið, ið virksemið undir hesum útbjóðingarumfari kann geva búskapi og vinnu, veldst um, hvørjar leitiskyldur oljufeløgini átaka sær.

¹ Millumlandasáttmáli um havumhvørvisvernd fyri landnyrðingsatlantshav, sum Føroya Løgting tann 23. oktober 1998 samtykti at seta í gildi fyri Føroyar.

Royndirnar vísa, at verður bara seismiskt og annað jarðfrøðiligt virksemi, verður ávirkanin á føroyskan búskap og vinnu lítil.

Ikki fyrr enn kolvetni í rakstrarverdum nøgdum eru staðfest, og farið verður undir útbýgging og framleiðslu, kann munandi ávirkan væntast á føroyska vinnu og búskap. Í hvønn mun, henda ávirkanin verður, veldst eisini um, hvussu føroyingar sjálvir ynskja, at gongdin skal verða, og hvussu nógv virksemi vit til ta tíð ynskja at hava í Føroyum. Kolvetnislógin ásetir, at áðrenn ein útbýgging kann verða sett í verk, skal hon góðkennast av myndugleikunum, sum tá hava móguleika at seta krøv um, hvussu farast skal fram.

9. Framferðarháttur í 3. útbjóðingarumfari

Í hesum broti verður í stuttum greitt frá gongdini í útbjóðingini, eftir at viðgerðin í Løgtinginum av útbjóðingarlógini er liðug.

9.1. Verksetan

Tá uppskotið til útbjóðingarlóg er samtykt, verður 3. útbjóðingarumfar sett í verk við fráboðan í føroyskum og útlenskum bløðum og tíðarritum. Landsstýrismaðurin ætlar, at hetta skal gerast beinan vegin, lógaruppskotið er samtykt. Umsóknarfreistin verður væntandi umleið 3 mánaðir.

Útbjóðingartilfarið fer at lýsa høvuðstreytirnar, sum umsøkjjararnir skulu lúka fyri at fáa leituloyvi, eins og krøvini til skjalprógvan o.t. Harumframt fer útbjóðingartilfarið at lýsa útboðsøkið og almennu loyvistreytirnar.

Støk feløg eins væl og samtøk av feløgum kunnu søkja um loyvi.

9.2. Fortreytir fyri veitan av loyvum

Sambært § 6 í kolvetnislógini kunnu loyvi til leiting eftir og framleiðslu av kolvetnum bara veitast umsøkjjarum, sum ætlandi hava neyðugan sakkunnleika, royndir, førleika og fíggjarorku. Hvat tøkniligum førleika viðvíkur, er tað fyrstøðufelagið, ið skal lúka krøvini, meðan tað eru loyvishavararnir í felag, ið skulu lúka fíggjarligu krøvini. Loyvið ásetir, at loyvishavarar samábyrgdast fyri endurgjaldskyldum v.m.

Ein onnur fortreyt, sum stórir dentur verður lagdur á í sambandi við veitan av loyvum, er førleikin hjá umsøkjjarum í trygdar-, heilsu-, arbeidsumhvørvis- og umhvørvisviðurskiftum umframt tilbúgvingarviðurskiftum, jvb. brotini 7 og 8.4 omanfyri.

Landsstýrismaðurin skal harumframt leggja dent á, at tað almenna fær innlit í og gagn av virkseminum.

9.3. Metingarstöði, tá loyvishavarar verða valdir

Tá loyvishavarar verða valdir millum umsøkjjarar, sum lúka fortreytirnar fyri at fáa loyvi, verður dentur fyrst og fremst lagdur á uppskotið til arbeidsskrá, herundir ta skjalprógvan, ið skal vísa førleikan og viljan hjá umsøkjjaranum til skynsamiliga at leita eftir kolvetnum á tillutaða økinum.

10. Fyrisiting o.a.

Arbeidsuppgávurnar hjá Jarðfeingi mugu væntast at økjast nakað í sambandi við, at nýggj loyvi fara at verða veitt sum úrslit av hesum útbjóðingarumfarinum. Roknað verður tó ikki við, at

arbeiðsuppgávnar økjast munandi fyrstu tíðina eftir, at loyvini eru latin. Mett verður tí, at verandi starvsfólkatal er nøktandi at taka á seg hesar uppgávur.

Torført er at meta um inntøkurnar, ið kunnu standast av lógaruppskotinum. Inntøkurnar við beinleiðis tilknýti at útbjóðingini stava frá umsóknargjöldum. Harafturat koma inntøkur frá víddar- og umhvørvisgjöldunum.

Í sambandi við viðgerð av umsóknum verður kravt eitt umsóknargjald á kr. 50.000,- fyri hvørja loyvisumsókn. Hetta er sama gjald, sum varð ásett fyri 2. útbjóðingarumfar. Umsóknargjaldið skal fíggja kostnaðin, føroysku myndugleikarnir hava av at fyrireika útbjóðingarumfarið og víðgera umsóknirnar.

Lógaruppskotið um 3. útbjóðingarumfar til leiting eftir og framleiðslu av kolvetnum kemur eisini í ávísan mun at ávirka virkseimið hjá øðrum myndugleikum og stovnum, t.d. í sambandi við fyrisitingina av havumhvørvislógini, lógini um kolvetnisskatt v.m.

11. Ummæli

Undir viðgerðini av uppskotinum hava fundir verið við ymisk áhugamál:

Loyvishavarar hava á fundi m.a. víst á, at summir teirra meta ásetingina um at flyta vørur, tænastr og fólk um føroyskan bryggjukant ella flogvøll er dýrkandi fyri virkseimið, og tí eisini kann hava neiliga ávirkan á áhugan hjá feløgum at virka í føroyskum øki. Harumframt hava tey m.a. víst á, at tað kann tykjast órímiligt, at partafelagsskattur fyri oljufeløg er 27%, meðan hann fyri onnur feløg er 18%.

Jarðfeingi er av tí áskoðan, at ábendingar eru um, at grundarlag er fyri at endurskoða hesi viðurskifti, men er tað ikki partur av hesum uppskoti.

Oljuvinnubólkurin hjá Vinnuhúsinum hevur m.a. víst á, at meðan vit eru í einum uppbyggingarskeiði, er tað týðningarmikið at halda fast við ásetingina um at flyta vørur, tænastr og fólk um føroyskan bryggjukant ella flogvøll.

Frá byrjan hevur tað verið eitt endamál, at føroysk vinna eigur at hava móguleikar at koma sær upp í kolvetnisvirkseimið. Ein liður í hesum er nevnda áseting. Hildið eigur at verða fast við hetta endamál.

Fiskirannsóknarstovan, Biofar, Umhvørvisdeildin á Heilsufrøðiligu Starvsstovuni (nú Umhvørvisstovan) hava verið á fundi og hava gjørt skrivligar viðmerkingar. Náttúrugripasavnið hevur eisini verið á fundi, men hevur ikki gjørt skrivligar viðmerkingar. Víst hevur m.a. verið á, at partar av økinum, sum Jarðfeingi upprunaliga skeyt upp, ikki eiga at verða boðin út, tí tey eru umhvørvisliga viðkvom. Eisini hevur verið víst á, at tørvur er á at gera fleiri umhvørviskanningar av økinum, ið verður boðið út.

Jarðfeingi hevur tikið til eftirtektar viðmerkingarnar um økið og tikið Føroya Banka og Munkagrundin úr upprunaliga økinum, ið ætlanin var at bjóða út. Viðvíkjandi víðari umhvørviskanningum verður mælt til, at hesar verða settar í verk sum skjótast eftir, at loyvini frá útbjóðingarumfarinum eru latin.

Reiðarafelagið, Føroya Skipara- og Navigatørfelag, Felagið Línuskip, Felagið Trolbátur, Reiðarafelagið fyri farmaskip og Havbúnaðarafelagið hava havt tilfarið til lógaruppskotið til

kunningar og verið á fundi við Jarðfeingi. Hesi viðmerktu, at partar av ætlaða útboðsøkinum, ið kom ov nær landi, helst komu at órógva fiskivinnuna, og mæltu til, at frástøðan frá landi varð longri. Eisini varð víst á, at seismikkvirksemið til tíðir órógvar, og mælt varð til, at hetta virksemið verður betur samskipað við fiskivinnuna.

Jarðfeingi hevur tikið viðmerkingarnar um økið til eftirtektar. Eisini viðmerkingarnar um betri samskipan av fiskivinnu og seismikkvirksemi eru tiknar til eftirtektar.

Onnur umboð fyri fiskivinnuna og fyri náttúruáhugamál hava eisini fingið tilfarið til lógaruppskotið og verið boðin til fundar, men hevur tað borist teimum frá.

Kap. 2. Avleiðingar av uppskotinum

Fíggjarligar avleiðingar

A. Fyri landið

Í fyrstu atløgu verður bert talan um forkanningar- og møguliga leitivirksemi. Hetta hevur ikki stórvegis fíggjarligar avleiðingar fyri landið. Nakað av inntøkum kann tó væntast av víddargjöldum og nakað meira, um borivirksemi verður.

Verða kolvetni funnin, kunnu munandi inntøkur væntast til landskassan umvegis kolvetnisskattaskipanina.

B. Fyri kommunurnar

Í leitiskeiðnum verða lítlar og ongar fíggjarligar avleiðingar fyri kommunurnar.

Verður farið undir framleiðslu av kolvetnum, og virksemið rikið úr Føroyum, sum kolvetnislógin nú ásetir, fer tað at hava inntøkur við sær til ta ella tær kommunur, haðani virksemið fer at verða rikið.

C. Fyri vinnuna

Í leitiskeiðnum kunnu onkrar fyrirøkur hava nakað av inntøkum, men fyri tær flestu verður hetta ikki munandi.

Verður farið undir framleiðslu, kann tað væntast at hava nógv virksemi við sær á landi.

Umsitingarligar avleiðingar

A. Fyri landið

Leitiskeiðið væntast ikki at hava stórvegis umsitingarligar avleiðingar fyri landið. Verður farið undir framleiðslu, verður neyðugt at styrkja m.a. Jarðfeingi og Kolvetnisskatta-deildina.

B. Fyri Kommunurnar

Helst ikki stórvegis avleiðingar.

C. Fyri vinnuna

Lógaruppskotið leggur ikki upp til at áleggja vinnuni umsitingarligar broytingar.

Umhvørvisavleiðingar

Leitivirksemið væntast ikki at hava serligar avleiðingar fyri umhvørvið, tó tað veldst um, hvussu stórt virksemið verður. Verður farið undir útbygging av einari ella fleiri leiðum, er neyðugt at gera tað við fyriliti fyri umhvørvi og náttúru.

Verður farið undir framleiðslu av kolvetnum, kann tað væntast at økja útlátið av veðurlagsgassum.

Avleiðingar fyri serstøk øki í landinum

Um farið verður undir útbygging og framleiðslu, kann tað væntast at hava vinnuliga ávirkan í Føroyum, men trupult er at meta um, hvørjar partar av landinum tað serliga fer at ávirka. Avleiddu avleiðingarnar fara helst at ávirka alt landið.

Avleiðingar í mun til altjóða avtalur og reglur

Ongar í mun til verandi avtalur og reglur, men binda Føroyar seg til at minka útlátið av veðurlagsgassum, verður avbjóðingin at minka útlátið størri, um farið verður undir framleiðslu av kolvetnum.

Sosialar avleiðingar

Ongar beinleiðis avleiðingar.

| | Fyri landið/ landsmyndug-leikar | Fyri kommunalar myndugleikar | Fyri pláss/øki í landinum | Fyri ávísar samfelagsbólkar/ felagsskapir | Fyri vinnuna |
|--|---|---|---|---|--|
| Fíggjarligar/ búskaparlig-ar avleiðingar | <i>Leitiskeið:</i> Lítlar <i>Framleiðslu-skeið:</i> Munandi | <i>Leitiskeið:</i> Ongar/Lítlar <i>Framleiðslu-skeið:</i> Nakað/nógv fyri summar kommunur | <i>Leitiskeið:</i> Ongar/Lítlar <i>Framleiðslu-skeið:</i> Nakað/nógv fyri summi øki | Ongar | <i>Leitiskeið:</i> Ongar/Lítlar <i>Framleiðsluskeið:</i> Nakað/nógv fyri summi øki |
| Umsitingar-ligar avleiðingar | <i>Leitiskeið:</i> Ótýðandi <i>Framleiðslu-skeið:</i> Munandi fyri nakrar stovnar | Ótýðandi | Ótýðandi | Ongar | Ongar |
| Umhvørvis-ligar avleiðingar | <i>Leitiskeið:</i> Veldst um virkseimi <i>Framleiðslu-skeið:</i> Økt útlát av vakstrarhúsgassum | Ótýðandi | Ongar | Ongar | Ongar |

Viðmerkingar til einstøku lógargreinarnar

Til § 1

Sambært § 7, stk. 2 í lógini um kolvetnisvirkseimi er tað Løgtingið, ið tekur avgerð um, hvørji øki verða boðin út til leiting eftir og framleiðslu av kolvetnum, og hvørjar almennar treytir skulu setast í hesum sambandi.

Eftir at lóg um útbjóðing er samtykt, er tað landsstýrismaðurin, sum setir útbjóðingarumfarið í verk og veitir loyvi til teir umsøkjjarar, sum verða mettir at lúka fortreytirnar fyri at fáa loyvi, og sum vilja átaka sær bestu leitiskylidurnar í ávísu teigunum.

Loyvini verða veitt við heimild í lógini um kolvetnisvirksemi, sum hevur reglur um bæði veiting av loyvum og um øll skeiðini í kolvetnisvirkseminum, t.e. forkanningar, leiting og meting, útbygging og framleiðslu umframt avrigging.

Til § 2

Lógin ásetir, samsvarandi § 7, stk. 2 í lógini um kolvetnisvirksemi, økini, ið verða boðin út í 3. útbjóðingarumfari.

Víst verður til kortið, sum er hjálagt hesi lóg sum fylgiskjal A og til almennu viðmerkingarnar frammanfyri.

Til § 3

Lógin ásetir, samsvarandi § 7, stk. 2 í lógini um kolvetnisvirksemi, almennu treytirnar fyri loyvunum, ið verða veitt í 3. útbjóðingarumfari. Almennu treytirnar eru at finna í standardloyvinum, sum er hjálagt hesi lóg sum fylgiskjal B.

Almennu treytirnar verða tær somu fyri øll loyvi, og samráðingar verða tískil ikki um hesar treytir, áðrenn loyvini verða veitt. Skuldu avgerandi grundir fyri smærri broytingum í almennu treytunum víst seg neyðugar undir útbjóðingarumfarinum, eigur landsstýrismaðurin at hava heimild at gera hesar.

Í loyvum til leiting eftir og framleiðslu av kolvetnum fara, umframt almennar treytir, at verða treytir, sum eru serstakar fyri einstøku loyvini. Serstøku treytirnar líkjast frá almennu treytunum á tann hátt, at talan er um treytir, sum ikki kunnu verða settar, áðrenn umsóknirnar eru komnar inn, og samráðingar hava verið við einstøku umsøkjjararnar. Serstøku treytirnar, ið samráðst fer at verða um í 3. útbjóðingarumfari, eru økið, sum skal vera fevnt av einstaka loyvinum, og arbeidsskyldurnar fyri loyvið.

Fleiri av ásetingunum í standardloyvinum geva landsstýrismanninum heimild at áseta nærri reglur um ymisk viðurskipti. Eitt nú ásetir §12, at landsstýrismaðurin ger mannagongdir fyri, hvussu loyvishavarin skal greiða frá virkseminum, hvussu arbeiði verða boðin út v.m. Ansað verður eftir, at mannagongdirnar verða gjørdar við fyriliti fyri vinnulóggávu, handilsavtalum o.ø.

Fiski- og Tilfeingismálaráðið, 10. mars 2008

Tórbjørn Jacobsen (sign.)
landsstýrismaður

/ Rógvi Reinert (sign.)